

RAPPORT DE DURABILITÉ

2023



TABLE DES MATIÈRES

APERÇU DE MPS	2	COLLABORATEURS	21
A PROPOS DE MPS	3	BILAN DES PERFORMANCES DE SÉCURITÉ ET FORMATION	21
DÉCLARATION DU CEO	5	DROITS DE L'HOMME	22
NOTRE HISTOIRE	7	RESPONSABILITÉ SOCIALE.....	22
NOTRE ANNÉE EN BREF	8	DIVERSITÉ ET ÉGALITÉ DES CHANCES	22
STRATÉGIE DE DÉVELOPPEMENT DURABLE	9	COMMISSION D'ENTREPRISE	24
DÉMARCHE ET CONTENU DU RAPPORT	9	ÉGALITÉ SALARIALE.....	24
ENGAGEMENT DES PARTIES PRENANTES	9	BIEN-ÊTRE AU TRAVAIL.....	24
MATRICE DE MATÉRIALITÉ	10	FORMATION DES EMPLOYÉS	25
RENFORCER NOTRE ENGAGEMENT ENVERS LA DURABILITÉ	11	SANTÉ ET SÉCURITÉ.....	26
THÈMES CLEFS DE LA DURABILITÉ.....	13	OPÉRATIONS DURABLES	28
NOTRE CHAÎNE DE VALEUR	14	APERÇU DES PERFORMANCES	28
GOVERNANCE	19	ÉNERGIE	29
RÔLE, STRUCTURE ET COMPOSITION DU CONSEIL D'ADMINISTRATION	19	ÉMISSIONS CO2	32
NOMINATION DES MEMBRES DU CONSEIL	20	EAUX	32
FRÉQUENCE DES RÉUNIONS.....	20	DÉCHETS.....	33
RÉVISION DES THÉMATIQUES DE DURABILITÉ PAR LE CONSEIL	20	BIODIVERSITÉ	35
PRÉOCCUPATIONS CRITIQUES	20	INSTALLATION DE RUCHES	35
POLITIQUES ET PROCESSUS DE RÉMUNÉRATION	20	A PROPOS DE CE RAPPORT	36
		INDICATEURS DE PERFORMANCE	37
		INDEX DU CONTENU DES GRI.....	42

APERÇU DE MPS

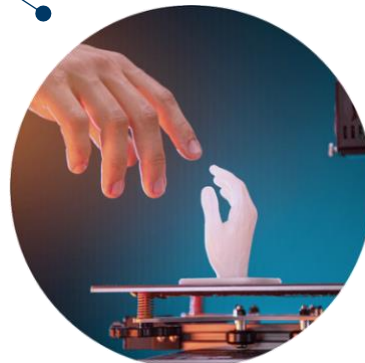
MPS Micro Precision Systems AG (MPS) accorde une importance primordiale à la concrétisation de ses engagements en matière de responsabilité sociale d'entreprise (RSE) en impacts concrets et positifs pour toutes ses parties prenantes, qu'il s'agisse de ses employés, des citoyens, de la société dans son ensemble ou de l'environnement. Nous visons à assumer pleinement la responsabilité des répercussions de nos décisions et de nos activités sur la société et la planète en adoptant un comportement transparent et éthique qui favorise un développement durable. Cela inclut la promotion de la santé et du bien-être au sein de l'entreprise, la réponse aux attentes de nos parties prenantes, la conformité aux lois en vigueur et aux normes internationales, ainsi que l'intégration de ces principes à tous les niveaux de notre organisation.

Notre vision consiste à offrir les meilleures solutions pour la réussite de nos clients. En collaboration avec eux, notre mission est de concevoir et produire des solutions innovantes qui allient précision et performance. Grâce à des équipes motivées et hautement qualifiées, nous accompagnons nos clients tout au long du cycle de vie de leurs produits, leur garantissant un soutien optimal à chaque étape.

NOS VALEURS



PERFORMANCE



INNOVIATION



CONFIANCE



DURABILITE

A PROPOS DE MPS

GRI 2-1, 2-2, 2-7

MPS Micro Precision Systems AG est une entreprise suisse fondée en 1936 sous le nom de RMB – Roulement Miniature Bienne SA. Basée à Bienne, dans le canton de Berne, l'entreprise est actuellement détenue à parts égales, 50 % par le groupe familial allemand FAULHABER et 50 % par une société privée en lien avec la famille fondatrice. En raison de cette structure de propriété privée, la divulgation de certains indicateurs économiques est limitée. Notre mission est de développer, fabriquer et commercialiser des produits de haute précision dans les domaines de la micro-technologie et des microsystèmes, répondant aux besoins de secteurs exigeants en termes d'innovation et de performance.

Grâce à notre expertise en matière de roulements linéaires et de vis à billes miniatures, ainsi qu'à nos compétences diversifiées en développement, en usinage et en assemblage, nous concevons des produits et des solutions sur mesure qui se distinguent par leur fiabilité, leur haute précision et leur

compacité. Les marchés exigeants que nous servons se concentrent principalement dans le domaine médical, notamment l'orthopédie, mais aussi dans l'horlogerie, l'automatisation, l'aérospatiale, la science et l'optique. De plus, nous bénéficions de l'expertise de notre société mère, le groupe FAULHABER, dans le domaine des systèmes d'entraînement électrique.

Avec plus de 500 employés hautement qualifiés, MPS Micro Precision Systems AG occupe quatre sites en Suisse, idéalement aménagés pour répondre à nos besoins. Nos marchés sont répartis entre 4 unités commerciales : MPS Microsystems, MPS Watch, MPS Découpage et MPS Precimed. Toutes ces entités partagent la caractéristique commune de produire des éléments de haute précision et sont étroitement liées, faisant l'objet d'une vérification financière commune. En outre, MPS possède deux filiales, une en Suisse : Charly Veya, et l'autre aux États-Unis : MPS USA Inc.



CHF 82

MILLIONS
CHIFFRE D'AFFAIRES



4

SITES OPÉRATIONNELS



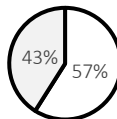
2

FILIALES



509

EMPLOYÉS



43% vs. 57%

FEMMES VS. HOMMES



7.16%

CROISSANCE DES EMPLOYÉS



14

ANNÉES
CERTIFIÉES ISO 14001



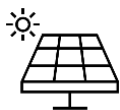
31

ANNÉES
CERTIFIÉES ISO 9001



14

ANNÉES
CERTIFIÉES ISO 13485



3 943m²

PANNEAUX SOLAIRES



>80%

FOURNISSEURS SUISSE



66/100

PERFORMANCES RSE

mps MICROSYSTEMS

231 Employés
Bienne

Expert en roulements linéaires, vis à billes, réalisation de systèmes électromécaniques de haute précision

mps WATCH

187 Employés
Bonfol; Bienne

Conception, développement et fabrication de composants horlogers, incluant roulements, mobiles et pièces décolletées

509 Employés

mps

CHF **82** millions

mps DECOLLETAGE

53 Employés
Court

Produits de décolletage de très haute qualité pour l'horlogerie, le médical, la connectique, ...

mps PRECIMED

38 Employés
Bienne

Conception, développement et fabrication de dispositifs médicaux pour la chirurgie orthopédique et le trauma

DÉCLARATION DU CEO

GRI 2-22

L'année 2023 marque une étape spéciale pour moi : cela fait 20 ans que j'ai eu l'honneur de prendre la direction de MPS Micro Precision Systems AG. Lorsque j'ai commencé, MPS venait juste d'être créée après l'acquisition d'une partie de Myonic par le groupe Faulhaber, ouvrant ainsi un nouveau chapitre pour l'entreprise. Nous avons débuté avec 120 employés, et aujourd'hui, je suis fière de voir notre équipe dépasser les 500 personnes, toutes engagées et passionnées par notre mission.



Le chiffre d'affaires de MPS en 2023 est passé à plus de quatre fois le montant de 2003. Ce succès est le fruit de notre engagement constant envers l'innovation, la création d'une atmosphère positive, axée sur l'innovation, et notre capacité à prospérer dans un environnement en perpétuelle évolution.

Cette année a également été marquée par l'acquisition de **Charly Veya SA**, une entreprise réputée pour son savoir-faire dans l'emboutissage haut de gamme, spécialisé dans la fabrication de boîtiers de montres et de masses oscillantes. Grâce à cette acquisition, notre division horlogère, MPS Watch, élargit son offre pour proposer, en plus des roulements à billes et des composants de mouvements de montres, des composants fabriqués par emboutissage. Ainsi, MPS Watch pourra fournir à ses clients des rotors complets intégrant un roulement à billes haute performance et une masse oscillante fabriquée en interne dans des matériaux précieux. Cette union entre Charly Veya SA et MPS permet de réunir des savoir-faire complémentaires et de partager des valeurs communes, renforçant ainsi notre position dans le secteur horloger.

Au fil de ces deux décennies, j'ai veillé à ce que MPS reste fidèle à ses valeurs fondamentales tout en répondant aux défis du monde moderne. La durabilité est au cœur de nos préoccupations, et nous nous efforçons de minimiser notre impact environnemental tout en maximisant notre contribution à la société.

En tant que leader sur ses marchés, avec 4 divisions et 6 sites incluant les filiales, je me suis engagée à assurer non seulement la croissance économique de MPS, mais aussi son rôle exemplaire en matière de responsabilité sociale et environnementale. La solidité de notre réputation, acquise au fil des années, témoigne de notre détermination à créer une entreprise durable, tant sur le plan économique qu'environnemental.

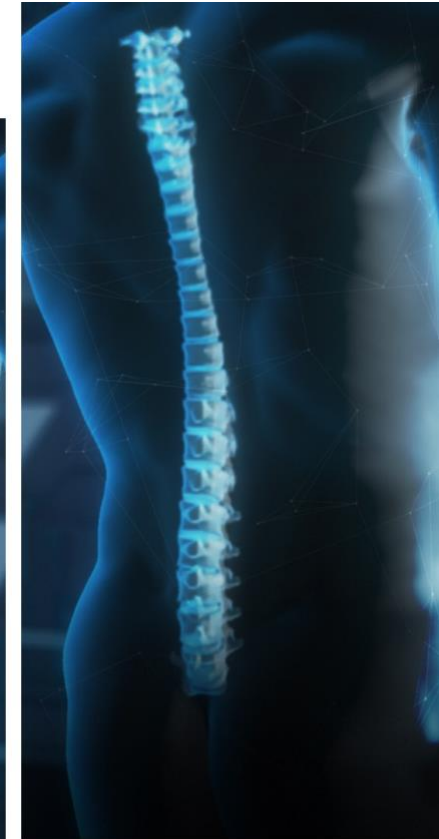
Cette année, nous avons franchi des étapes décisives dans notre engagement pour un avenir plus durable. Parmi nos plus grandes réussites, nous avons réduit notre consommation d'électricité de 17 % par rapport à 2021, principalement grâce à l'optimisation de nos équipements de production. Par ailleurs, nous avons achevé notre bilan carbone, nous permettant ainsi de mieux comprendre et gérer notre impact environnemental.

En nous tournant vers l'avenir, nous avons défini des priorités pour renforcer davantage notre engagement durable : améliorer de notre notation avec le CDP Climate Change, obtenir la certification du Responsible Jewellery Council (RJC), et adhérer à la Science Based Targets initiative (SBTi). À plus long terme, nous souhaitons intégrer davantage le cycle de vie dans nos processus, élaborer un plan de mobilité pour réduire notre empreinte carbone, et optimiser la gestion de nos déchets de production. Pour ancrer la durabilité dans nos opérations, nous comptons renforcer nos collaborations avec les fournisseurs et les parties prenantes, veiller à ce que notre chaîne de valeur reflète nos engagements.

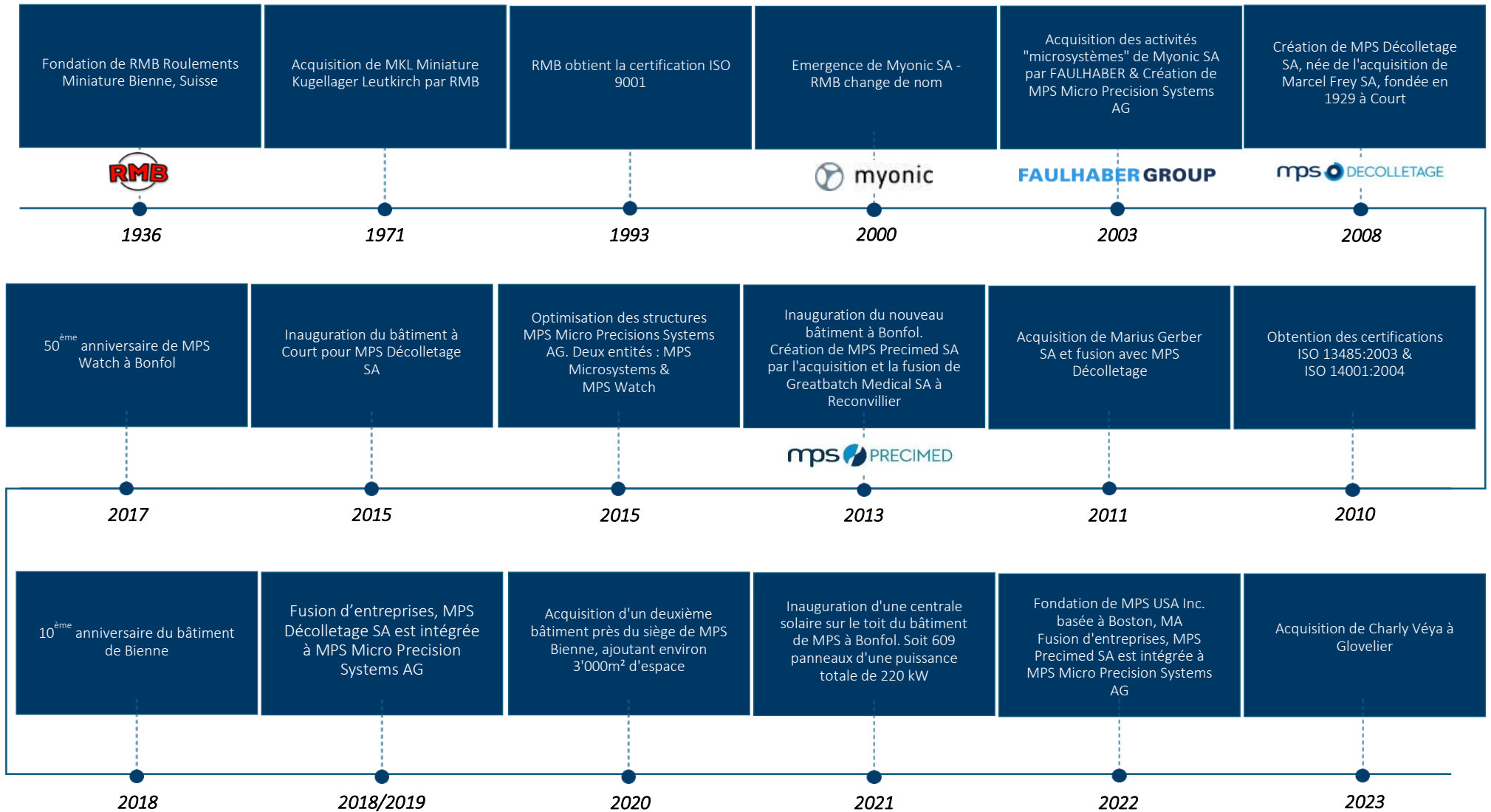
La durabilité est un pilier central de notre stratégie globale chez MPS. Nous la mettons en œuvre à travers diverses pratiques et politiques, telles que notre politique environnementale, notre reconnaissance par EcoVadis, notre engagement au programme Swiss Triple Impact et l'Agenda 2030.

Je tiens à remercier chaleureusement tous ceux qui ont contribué à notre succès et à notre réputation d'excellence. Nous continuerons à innover, à nous développer et à assumer notre responsabilité en tant qu'acteur international du secteur des microsystèmes de précision.

Nicola Thibaudeau
CEO



NOTRE HISTOIRE



NOTRE ANNÉE EN BREF

Acquisition de Charly Véya SA

Nous avons acquis Charly Veya, une entreprise basée à Glovelier spécialisée dans l'étampage haut de gamme et la fabrication de boîtes de montres ainsi que de masses oscillantes. Cette acquisition renforce notre expertise dans ces domaines clés et nous permet d'élargir notre portefeuille de produits tout en consolidant notre position sur le marché du luxe.

Premier reporting CDP

Pour la première fois, nous avons soumis notre rapport à l'initiative CDP (Carbon Disclosure Project) et avons obtenu une note de C. Cette première évaluation marque un pas important dans notre démarche de transparence environnementale et notre engagement à améliorer nos performances climatiques.

Récompense EPHJ et innovation technologique



Cette année, nous avons eu l'honneur de recevoir le Grand Prix des Exposants de l'EPHJ The World of High Precision, récompensant notre toute nouvelle innovation : OSCREW.

Ce système de fixation innovant pour les masses oscillantes sur les roulements a été conçu pour offrir un style épuré et élégant.

Oscrow répond aux attentes les plus élevées des montres haut de gamme, alliant performance et design. Ce lancement s'inscrit dans notre engagement envers l'innovation et le perfectionnement continu de nos produits.

Engagement Swiss Triple Impact

Après avoir rejoint l'initiative Swiss Triple Impact en 2022, nous avons franchi une nouvelle étape en 2023 en intégrant officiellement **le répertoire Swiss Triple Impact**. Ce programme vise à mesurer et améliorer notre contribution aux Objectifs de Développement Durable (ODD), renforçant ainsi notre engagement en faveur de la durabilité et de l'impact positif sur l'environnement, la société et l'économie.



MPS AG
dépasse la
barre des 500
employés

Introduction des horaires
de travaux flexibles

Nous avons introduit des horaires de travail flexibles pour permettre à nos collaborateurs d'adapter leurs heures en fonction de leurs besoins.

Cette initiative vise à améliorer l'équilibre entre vie professionnelle et personnelle, tout en maintenant la productivité et la cohésion d'équipe. Cela reflète notre engagement envers le bien-être de nos employés et notre adaptation aux nouvelles attentes professionnelles.

STRATÉGIE DE DÉVELOPPEMENT DURABLE

DÉMARCHE ET CONTENU DU RAPPORT

Dans le cadre de notre stratégie de développement durable, ce rapport repose sur une démarche méthodique et transparente, alignée sur les Objectifs de Développement Durable (ODD) des Nations Unies et les lignes directrices du Global Reporting Initiative (GRI). Depuis plusieurs années, nous avons mis en place un processus rigoureux de collecte et d'analyse des données, que nous perfectionnons chaque année afin de garantir la fiabilité et la précision des informations.

Notre approche est axée sur les ODD, avec une attention particulière portée à six d'entre eux, qui orientent nos actions et nos prises de décision. Le cadre GRI, adopté dès notre premier rapport de durabilité, nous permet de structurer nos rapports en suivant des indicateurs standardisés et reconnus à l'international.

En plus de la collecte de données, nous maintenons un dialogue régulier avec nos parties prenantes pour mieux comprendre leurs attentes et intégrer leurs retours dans notre plan d'action. Ce rapport reflète ainsi notre engagement à communiquer de manière transparente sur nos progrès, tout en fixant des objectifs concrets pour améliorer continuellement notre performance, notamment en affinant le calcul de notre scope 3 en vue de développer une stratégie de réduction de notre empreinte carbone.



ENGAGEMENT DES PARTIES PRENANTES

GRI 2-29, 3-1

Notre engagement envers la durabilité et les pratiques commerciales responsables repose sur une collaboration continue avec nos parties prenantes. Nous reconnaissons que leurs perspectives diversifiées jouent un rôle fondamental dans l'élaboration de nos stratégies, opérations et décisions. En 2023, nous avons intensifié nos interactions avec les parties prenantes clés pour mieux répondre à leurs attentes. Notre approche vise à favoriser la collaboration tout en améliorant la transparence.

Nous entretenons des relations étroites avec un large éventail de parties prenantes pour mieux comprendre leurs attentes et priorités. Les canaux d'échanges comprennent des sondages et des consultations régulières, qui nous permettent d'intégrer leurs perspectives dans notre processus décisionnel, garantissant ainsi un impact positif et durable.

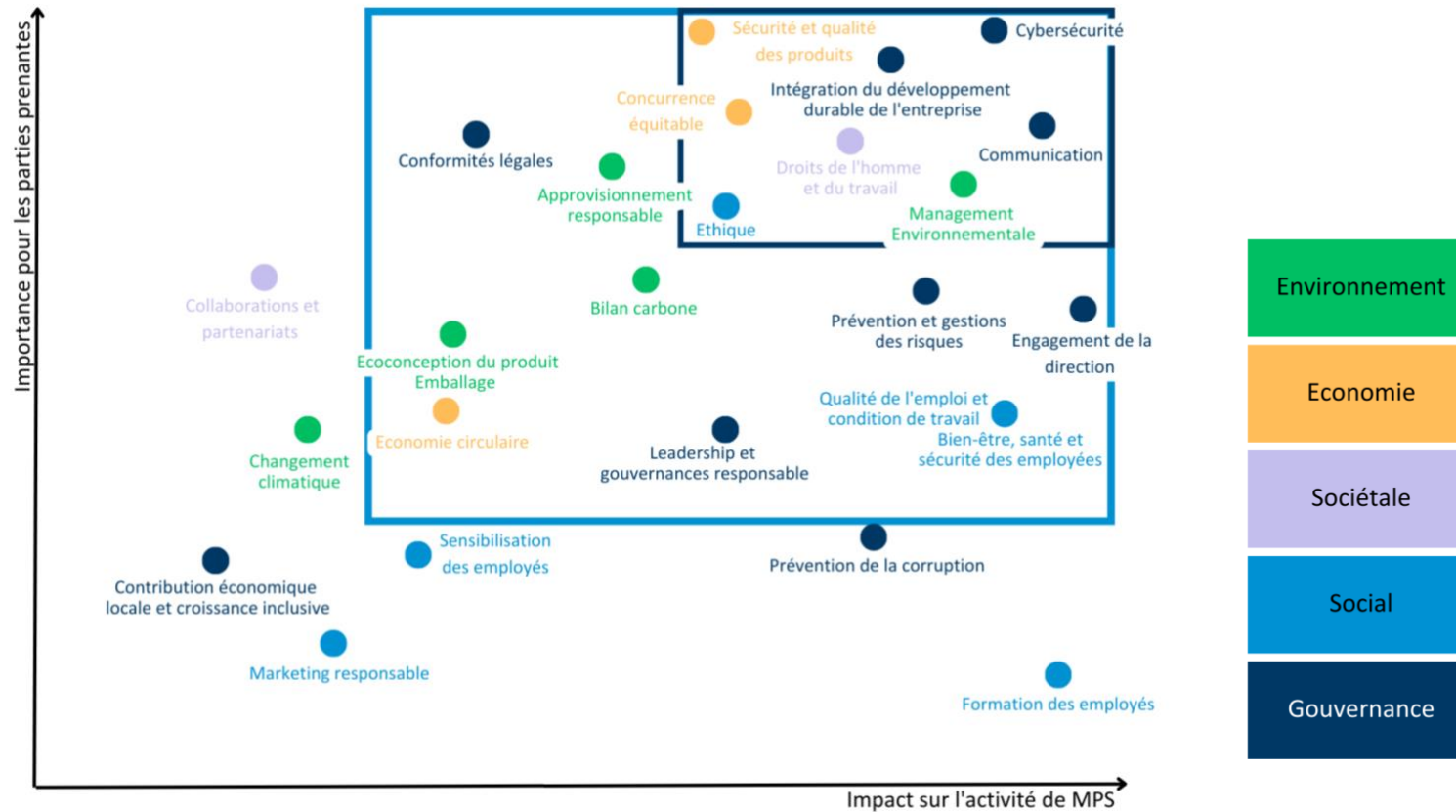


MATRICE DE MATÉRIALITÉ

GRI 3-1

Notre engagement à collaborer avec nos parties prenantes a été renforcé pour faire d'eux des acteurs centraux dans la création de notre modèle commercial inclusif. Nous encourageons activement leur contribution à chaque étape du processus décisionnel, intégrant leurs idées pour façonner nos stratégies.

La stratégie ESG de MPS repose sur une analyse de matérialité établie en 2022, qui identifie les enjeux les plus pertinents pour nos parties prenantes et pour l'entreprise. En 2023, cette analyse nous a permis d'inclure de nouvelles préoccupations environnementales et sociales. Cette démarche nous aide à cibler les risques et opportunités en matière de durabilité, en ajustant nos objectifs et indicateurs pour rester alignés avec les priorités actuelles. Nous avons également intensifié la participation active de nos collègues, clients et fournisseurs pour mieux définir la direction de notre parcours de durabilité.



RENFORCER NOTRE ENGAGEMENT ENVERS LA DURABILITÉ

GRI 3-1

Notre stratégie de Responsabilité Sociétale des Entreprises (RSE) repose sur trois domaines prioritaires distincts, qui constituent les fondements de notre engagement :

- Le Bien-être des employés
- La Consommation et la Production Durables
- La Santé et la Sécurité

Cette stratégie a été soigneusement élaborée en accord avec les Objectifs de Développement Durable (ODD) des Nations Unies pour 2030, ainsi qu'en harmonie avec les priorités de la Confédération suisse pour 2030. Pour ce faire, nous avons bénéficié du précieux soutien du programme Swiss Triple Impact (STI) et de nos initiatives internes existantes, notamment dans les domaines des achats durables et de la mobilité. Cette approche globale constitue une feuille de route complète pour un changement impactant.

En 2022, MPS avait franchi une étape importante en réalisant sa première analyse de performance RSE à travers la plateforme EcoVadis et en lançant une étude approfondie sur les risques liés à la RSE. En 2023, nous avons amélioré notre score tout en conservant notre **médaille d'argent**, témoignant de notre progression continue dans nos pratiques de responsabilité sociétale et environnementale.



Dans le but de solidifier notre approche en matière de RSE et de définir nos engagements et actions prioritaires, nous avons réalisé en décembre 2022 notre première analyse de matérialité. Cette démarche cruciale identifie et hiérarchise minutieusement les implications environnementales, sociales et économiques de nos activités. L'analyse s'appuie sur l'évaluation des risques, des opportunités, et sur les retours d'information de nos parties prenantes clés, formant ainsi les bases d'une prise de décision éclairée.

Depuis le début de l'année 2022, dans le cadre de notre partenariat durable avec un acteur de confiance, nous avons intégré le programme suisse Swiss Triple Impact, un programme national unique qui aide les entreprises suisses à évaluer et améliorer leur contribution aux Objectifs de Développement Durable des Nations Unies (ODD). Ce partenariat stratégique renforce notre engagement à contribuer de manière significative aux priorités globales de durabilité.

En adhérant à cette initiative, MPS s'engage non seulement à évaluer sa performance, mais aussi à aligner ses actions avec les ODD. Nos efforts se concentrent particulièrement sur six ODD prioritaires :



Ces objectifs guident notre stratégie RSE, garantissant que nos actions et engagements contribuent de manière concrète et mesurable à l'amélioration globale d'ici 2030. Grâce à ce programme, nous avons pu identifier des leviers pour renforcer notre impact positif sur la société et l'environnement, tout en améliorant notre performance durable.

PROMOUVOIR LES OBJECTIFS DE DÉVELOPPEMENT DURABLES

GRI 3-1, 3-2

Chez MPS, les défis mondiaux exigent une action collective et un engagement partagé pour créer un avenir durable et équitable pour tous. Guidés par nos valeurs fondamentales et un profond sens de responsabilité, nous avons aligné nos efforts sur les ODD des Nations Unies. Ces 17 objectifs interconnectés offrent une feuille de route universelle pour répondre aux problèmes mondiaux urgents et inspirer un changement positif en matière de pauvreté, d'inégalité, de changement climatique, de dégradation de l'environnement, de paix et de prospérité.

Notre dévouement envers les ODD va au-delà des mots ; il est intégré dans nos actions, nos stratégies et nos partenariats. En contribuant à la réalisation de ces objectifs, nous contribuons simultanément au bien-être de nos communautés, à la préservation de notre planète et à la progression de la société.

De plus, les thèmes matériels choisis dans notre rapport selon la norme GRI ont été sélectionnés en tenant compte à la fois de l'importance des ODD et des résultats de la matrice de matérialité. Cette démarche a permis de cibler les enjeux les plus critiques pour notre entreprise et ses parties prenantes, afin de maximiser notre impact. En 2023, nous avons enrichi notre liste de thèmes matériels par rapport à 2022, pour mieux refléter les évolutions récentes dans nos domaines d'activité et répondre de manière plus précise aux défis émergents.

Bien que MPS accorde de la valeur à tous les ODD, nous soutenons activement et nous alignons sur ceux qui sont les plus pertinents pour notre entreprise et nos fondamentaux. Nous reconnaissons que notre rôle dépasse le succès commercial - il englobe notre responsabilité de générer des impacts positifs et d'être un catalyseur de changement à l'échelle mondiale. En partageant notre progrès, nos réalisations et nos engagements continus liés aux ODD, nous visons à présenter de manière transparente nos actions visant à apporter une différence significative et durable. En tant qu'entreprise orientée B2B, nous faisons partie de vastes cycles de production. Nous nous efforçons d'aider nos clients à atteindre leurs objectifs et à satisfaire la demande des consommateurs pour des produits plus durables. La production et la consommation responsables (ODD 12) sont au cœur de nos préoccupations.

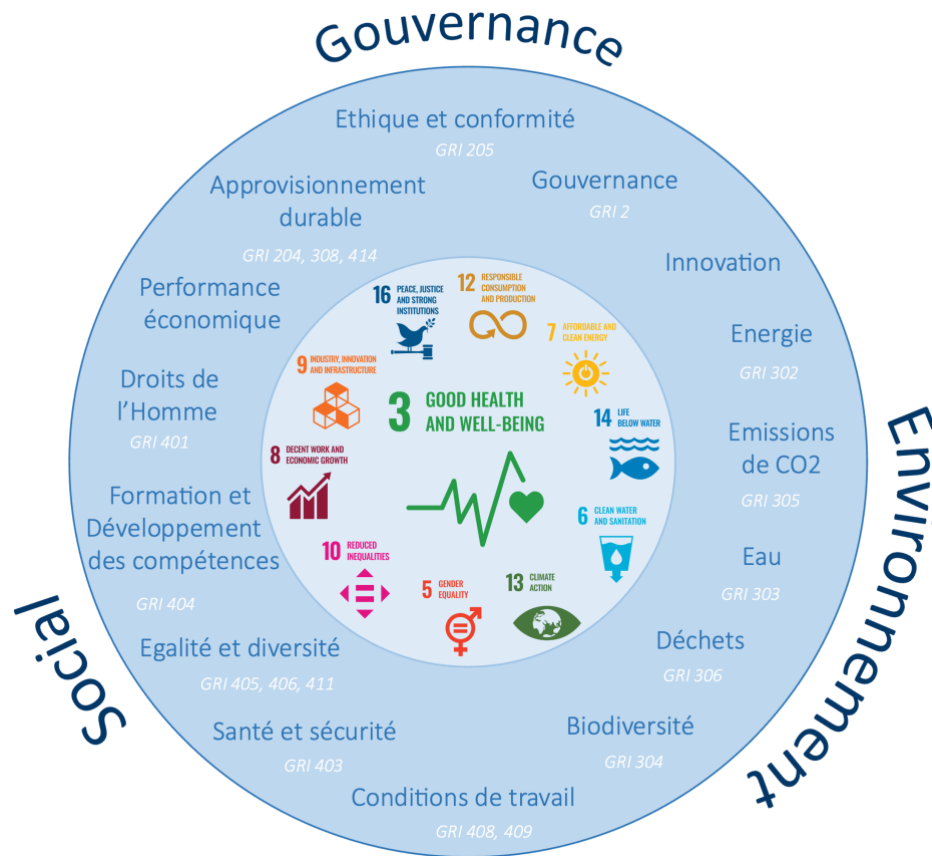
En 2023, nous franchissons une étape importante en évaluant notre impact sur les ODD. Nous utilisons l'outil SDG Manager, une ressource précieuse fournie par B Corp, pour réaliser une évaluation approfondie et détaillée de nos contributions à ces objectifs mondiaux de durabilité. Cette méthode nous permettra d'explorer en profondeur les spécificités de notre impact sur divers ODD, offrant ainsi une compréhension globale de l'efficacité de nos efforts.

L'outil SDG Manager identifie les domaines où nous pouvons apporter une différence significative et fixer des objectifs clairs et quantifiables. Cette approche précise guidera l'élaboration de notre plan d'action, en veillant à ce que nos initiatives s'alignent parfaitement sur les ODD spécifiques que nous visons à soutenir. En utilisant cet outil, nous améliorons la précision de notre évaluation et renforçons notre engagement à avoir un impact positif sur les ODD et à promouvoir le développement durable.

THÈMES CLEFS DE LA DURABILITÉ

GRI 3-2

Cette illustration met en avant les thématiques prioritaires en matière de durabilité, regroupées autour des trois piliers communément appelés ESG pour Environnement, Social et Gouvernance. Ces thèmes sont également alignés sur les Objectifs de Développement Durable des Nations Unies, reflétant une démarche structurée et cohérente avec des standards internationaux tels que la GRI.



ACTIVITÉS ET SECTEURS DE MPS

GRI 2-6

MPS est activement engagé dans divers secteurs, englobant plusieurs étapes du cycle de vie des produits. Les secteurs suivants représentent notre gamme variée d'activités :

Recherche et Développement (R&D) & Recherche et Innovation (R&I) : MPS place la R&D au cœur de ses priorités, en explorant continuellement des approches innovantes pour améliorer nos produits et services. Notre objectif est de stimuler l'innovation de manière significative, avec l'ambition de déposer régulièrement de nouveaux brevets.

Fabrication : Dans le domaine de la fabrication, MPS intègre divers processus spécialisés, y compris mais non limité à :

Usinage : Nous maîtrisons diverses techniques telles que le tournage, le fraisage, le traitement thermique, le lavage, le meulage, le polissage, le rodage, la fabrication de billes, la taille d'engrenages, le laminage, et le traitement de surface.

Décoration : MPS emploie des processus tels que le soudage laser, l'ébavurage, le lavage, le polissage en tonneau, la découpe laser, le soudage TIG, le micro-sablage, le nettoyage ultrasonique, le marquage laser, la passivation, et l'emballage/étiquetage.

Travail en Environnement Contrôlé : Nous maîtrisons diverses techniques telles que le tournage, le fraisage, le traitement thermique, le lavage, le meulage, le polissage, le rodage, la fabrication de billes, la taille d'engrenages, le laminage, et le traitement de surface.

Coupe et Laminage : MPS se spécialise dans ces techniques, proposant des méthodes de précision pour réaliser des composants qui répondent à des spécifications précises.

Atelier Mécanique : Notre atelier est équipé pour gérer une multitude de tâches, enrichissant ainsi nos procédés de fabrication globaux.

Fabrication de Roulements : MPS produit des roulements de précision, composants essentiels dans de nombreuses applications.

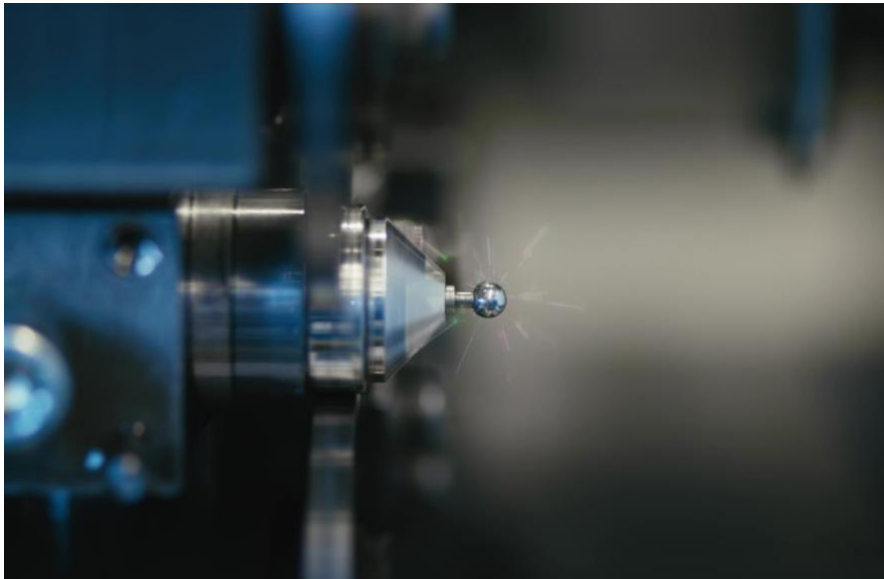
Rodage et Essais des Unités de Pompage : Nous menons à bien des opérations cruciales de rodage et d'essais pour garantir la performance et la fiabilité optimales des unités de pompage.

Assemblage : Nos opérations comprennent l'assemblage minutieux de composants, assurant l'intégrité et la fonctionnalité des produits finaux.

Chacun de ces domaines témoigne de l'engagement de MPS en matière de précision, d'innovation, et de qualité, tout en privilégiant constamment la durabilité et l'éthique. Nous partageons de manière transparente la portée intégrale de nos opérations et visons à générer un impact positif dans le monde.

NOTRE CHAÎNE DE VALEUR

GRI 2-6



En 2023, les chaînes d'approvisionnement mondiales ont continué de faire face à une série de défis complexes, tout en intégrant de nouvelles pratiques pour renforcer leur résilience et leur durabilité. L'instabilité géopolitique, notamment l'invasion de l'Ukraine, ainsi que les événements climatiques extrêmes, ont perturbé les flux logistiques à l'échelle mondiale.

Face à ces défis, MPS Micro Precision Systems a pris des mesures proactives pour renforcer la résilience de ses propres chaînes d'approvisionnement en anticipant la situation pour améliorer la visibilité, la traçabilité et la prévision des risques.

De plus, MPS a intensifié ses efforts pour intégrer des pratiques durables dans l'ensemble de sa chaîne de valeur. L'entreprise a optimisé l'utilisation de ses ressources et réduit son empreinte environnementale en adoptant des solutions innovantes. Pour faire face aux pénuries de main-d'œuvre, MPS a investi dans le développement de ses collaborateurs et mis en place des pratiques de travail plus flexibles, ce qui a permis de maintenir l'efficacité de ses opérations malgré les difficultés rencontrées sur le marché mondial. Ces initiatives témoignent de l'engagement de MPS à non seulement surmonter les défis actuels, mais aussi à contribuer activement à la transition vers une économie plus durable et résiliente.

Par ailleurs, MPS adopte une approche polyvalente pour répondre à ces enjeux. Nous avons aidé nos clients à obtenir les certifications nécessaires pour leurs produits, ce qui est essentiel sur le marché médical actuel. De plus, nous nous engageons à maintenir des normes élevées en matière de qualité et d'environnement, ce qui est reflété dans nos certifications ISO 9001, ISO 13485 et ISO 14001.

MPS adopte une approche polyvalente pour pénétrer le marché grâce au développement contractuel, aidant les clients à obtenir la marque CE et l'approbation FDA 510k pour leurs produits. MPS exploite son expertise pour offrir une valeur ajoutée tout en opérant dans des domaines spécialisés. MPS occupe une position distinctive sur les marchés de luxe, où l'influence des concurrents asiatiques demeure limitée.

Les certifications soulignent l'engagement de MPS envers l'excellence. La norme ISO 9001 met en avant la dédication à la promotion des systèmes de gestion de la qualité, tandis que l'ISO 14001 présente les avancées dans le domaine des systèmes de gestion environnementale. Parallèlement, l'estimée ISO 13485 réaffirme l'attachement à des normes strictes dans le domaine des dispositifs médicaux - un témoignage de l'approche résolue envers les systèmes de gestion de la qualité conformément aux impératifs réglementaires.

MPS s'engage envers l'avenir et le développement technologique, animé par l'esprit d'innovation et la quête de l'excellence, les deux forces motrices de la politique et des orientations de l'entreprise.

FOURNISSEURS ET CHAÎNE D'APPROVISIONNEMENT

GRI 2-6, 204-1, 308-1, 408-1, 409-1 414-1,

Notre organisation entretient des relations avec deux principaux types de fournisseurs : les revendeurs et les grossistes. Au sein de notre chaîne d'approvisionnement, nous collaborons avec environ **554 fournisseurs** de premier niveau. Ils sont répartis sur différents niveaux, dont **84% basés en Suisse**. Nous travaillons avec divers partenaires, notamment des fournisseurs, fabricants, prestataires de services, sous-traitants et fournisseurs de produits, tous contribuant à notre offre globale.

Le choix de nos fournisseurs se fait également en tenant compte de la distance. En privilégiant des fournisseurs à proximité, nous facilitons les audits et renforçons notre capacité à garantir qu'il n'y a pas de travail forcé ni d'emploi d'enfants dans leur chaîne de production. De plus, cette stratégie contribue à la réduction des émissions de CO2 liées au transport.

Nos relations commerciales avec les fournisseurs sont principalement basées sur des contrats-cadres annuels, bien que des commandes ponctuelles occasionnelles puissent également survenir pour répondre à des besoins spécifiques. Cette approche nous permet de maintenir des relations stables tout en répondant aux exigences ciblées. Notre chaîne

d'approvisionnement présente diverses caractéristiques sectorielles, y compris des aspects intensifs en main-d'œuvre. Dans les situations où nous rencontrons des contraintes de capacité technique interne ou lorsque certains éléments ne correspondent pas à notre gamme de produits, nous optons pour l'externalisation.



En ce qui concerne les paiements à nos fournisseurs, nous estimons que nos dépenses totales s'élèvent à environ 25 millions de CHF. Ces dépenses englobent divers aspects tels que l'acquisition de machines et d'équipements, de matières premières et de prestations de services. Elles représentent environ 20 % de notre chiffre d'affaires. Il est important de noter que les coûts informatiques et de maintenance ne sont pas inclus dans cette estimation financière.

Notre objectif est de nous entourer de fournisseurs qui partagent nos valeurs éthiques et morales pour avoir une chaîne d'approvisionnement durable. Au travers de sa politique environnementale, MPS s'engage à intégrer dans son processus d'achat et son choix de sous-traitants, l'analyse de critères environnementaux et à en tenir compte lors de l'achat de nouvelles machines ou lors de la mise en place de nouveaux procédés de fabrication. Nous avons mis en place une charte de durabilité pour nos fournisseurs afin de confirmer l'adhésion à nos valeurs. Cette charte décrit les principes et les valeurs de l'entreprise, qui doivent être respectés par tous ses fournisseurs. Ce document est structuré autour des principes fondamentaux suivants :

La politique environnementale et la charte de durabilité, sont des documents publics et disponibles sur le site internet de l'entreprise.

Nous avons débuté en 2023 les démarches pour obtenir la certification **RJC** (Responsible Jewellery Council), un premier pas vers notre engagement en matière de responsabilité sociale, sachant que nous travaillons avec des minéraux précieux, tels que l'or. Actuellement, nous mettons activement en place un processus d'évaluation des critères environnementaux et sociaux de nos fournisseurs. Bien que nous n'ayons pas encore évalué ces critères pour tous nos fournisseurs actuels, nous avons commencé à examiner ceux de nouveaux fournisseurs potentiels.



Droit du travail

Droits de l'Homme



Santé & sécurité



Environnement



Ethique & lutte anti-corruption



Conception des produits & services



Mise en œuvre et progrès continu

MATÉRIAUX

GRI 2-6,

En plus de nos relations avec les fournisseurs, nous gérons avec diligence notre inventaire de matières premières et de produits semi-finis. En 2023, nous avons acquis des matières premières d'une valeur de 1.824 million de CHF, soit l'équivalent de 35.8 tonnes. MPS est activement impliqué dans divers secteurs, couvrant plusieurs étapes du cycle de vie des produits. Les secteurs décrits ci-dessous représentent notre large éventail d'activité.

Nos solides pratiques de chaîne d'approvisionnement et nos stratégies d'approvisionnement responsables nous permettent de maintenir des normes de durabilité et de transparence dans l'ensemble de nos opérations.



RELATIONS EN AVAL

GRI 2-6 (B)

Nos produits et services sont stratégiquement intégrés au sein d'un large éventail d'entités en aval, principalement des entreprises industrielles, des fabricants de dispositifs médicaux et des fabricants d'équipements d'origine (OEM), avec une forte présence dans le secteur horloger. Notre influence s'étend à plus de 400 entités en aval, qui interviennent à différentes étapes de nos opérations, incluant le développement, l'industrialisation, la fabrication et la commercialisation de nos solutions.

Nous entretenons des relations solides et durables avec ces partenaires, reposant sur la confiance et la collaboration continue. Nos contrats sont adaptés aux besoins spécifiques de chaque client, nous permettant de personnaliser nos solutions en fonction de leurs exigences. Ces collaborations se concentrent sur une approche sur-mesure, assurant une flexibilité et une réactivité accrues.

Les entités en aval sont réparties dans le monde entier, notamment en Suisse, en Europe, aux États-Unis et en Asie, illustrant notre engagement envers une clientèle internationale diversifiée. Cette portée mondiale nous permet d'avoir un impact significatif tout en garantissant des relations commerciales stables et des partenariats solides.

Notre chaîne d'approvisionnement est marquée par la diversification et la stabilité, contribuant à notre impact global tout en soutenant une base financière solide. La durabilité est au cœur de notre stratégie, et nous veillons à ce que chacune de nos collaborations favorise une approche respectueuse de l'environnement et des pratiques responsables dans l'ensemble de nos activités.

actions

ESG

en un clin d'œil

19

enfants ont rejoint leurs parents sur leur lieu de travail le 20 novembre, à l'occasion de la journée Futur en tout genre, participant ainsi à une journée de découverte professionnelle.

11'406

kilomètres ont été parcourus par nos 28 participants durant 60 jours.

14

arbres ont été plantés en 2023 grâce au programme de lavage de linges de travail auquel nous avons souscrit avec RVR, en fonction du volume de linge traité au cours de l'année.

0

cas de corruptions détectés en 2023 dans notre chaîne de valeur ou approvisionnement

GOUVERNANCE

GRI 2-9, 2-14

Depuis plus de dix ans, la culture de MPS intègre la Responsabilité Sociale des Entreprises (RSE) en établissant des pratiques commerciales éthiques et durables. L'entreprise est certifiée selon les normes ISO 14001 pour la gestion environnementale et ISO 9001 pour la qualité, tout en plaçant le bien-être des employés au cœur de ses priorités.

En 2022, MPS a mis en place un Comité RSE pour piloter efficacement ses initiatives de durabilité. Ce comité, qui rend compte directement au Comité Exécutif chargé de définir la stratégie RSE de l'entreprise, veille à la mise en œuvre de cette stratégie. Le Responsable de la RSE et des Ressources Humaines collabore étroitement avec le Conseil d'Administration, jouant un rôle clé dans l'engagement de MPS envers l'adoption de pratiques durables et le perfectionnement continu de l'ensemble du groupe

RÔLE, STRUCTURE ET COMPOSITION DU CONSEIL D'ADMINISTRATION

GRI 2-9, 2-11, 2-12, 2-13, 2-14

Le Conseil d'Administration de MPS est composé de six membres, dont deux femmes, reflétant notre engagement en faveur de la diversité et d'une gouvernance équilibrée. Chaque membre du Conseil est nommé pour un mandat d'un an, renouvelable, ce qui assure à la fois une stabilité dans la gouvernance et une flexibilité pour s'adapter aux évolutions des besoins de l'entreprise. La présidente, Mme Ping Pan Faulhaber, dirige le Conseil en veillant à la délégation efficace des responsabilités opérationnelles aux cadres supérieurs, tout en renforçant le rôle du CEO.

La mission principale du Conseil d'Administration est de superviser les activités de l'entreprise afin de garantir la performance optimale du Groupe. Cela inclut la définition des orientations stratégiques, de la vision, de la mission, des valeurs, ainsi que des processus et des aspects organisationnels clés. En plus de la stratégie, le Conseil veille à ce que les

principes de citoyenneté d'entreprise, de sécurité et de protection de l'environnement soient respectés.

Le Conseil nomme le CEO et approuve les décisions stratégiques, les plans financiers à moyen terme, et les budgets annuels. Le CEO, soutenu par l'équipe exécutive, est responsable de la gestion quotidienne des opérations, tandis que le Conseil surveille l'exécution de la stratégie et la conformité aux principes fondamentaux.

En outre, le Conseil prend des mesures proactives pour prévenir les conflits d'intérêt, veillant ainsi à ce que les intérêts de l'entreprise restent protégés. Cette gouvernance permet à MPS de s'adapter dans un environnement dynamique tout en restant fidèle à ses engagements de long terme.

CONSULTATION AVEC LES PARTIES PRENANTES ET CONNAISSANCE

COLLECTIVE DU CONSEIL

GRI 2-12, 2-13, 2-17

Les hauts dirigeants favorisent l'alignement sur la durabilité en collaborant avec des partenaires externes et en participant activement à des conférences sur la durabilité. Cette participation active garantit une synchronisation continue de nos opérations avec les principes définis dans l'Agenda 2030 pour le développement durable de la Confédération Suisse.

Le CEO joue un rôle clé dans le maintien de notre engagement envers la durabilité. Sa participation à « Swiss Boards for Agenda 2030 », une alliance regroupant des CEOs et des membres de conseils d'administration suisses qui s'engagent à intégrer des stratégies durables au plus haut niveau, témoigne de notre détermination sans faille à avancer vers un développement stratégique durable.

Le Conseil d'Administration renforce cette responsabilité en élevant le progrès durable de l'entreprise à un niveau supérieur. Lors de chaque session, la Direction présente un rapport détaillé qui examine les dimensions économiques, environnementales et sociales de l'entreprise. Cette approche illustre notre volonté constante d'adopter des pratiques

durables et de dépasser les objectifs de l'Agenda 2030, tout en alignant nos actions avec des normes de conduite d'affaires responsables et influentes.

NOMINATION DES MEMBRES DU CONSEIL

GRI 2-10, 2-15, 2-18

Le Conseil d'Administration est particulièrement attentif dans la sélection d'individus aux références impeccables et un parcours exemplaire pour assurer le succès des opérations du Groupe. Pour conserver les plus hauts standards d'intégrité et d'impartialité, le Conseil s'assure que les potentiels conflits d'intérêt, tels que les appartenances multiples à des conseils, soient prévenus et gérés via des pratiques de gouvernance robustes.

FRÉQUENCE DES RÉUNIONS

GRI 2-12

Le Conseil se réunit aussi souvent que nécessaire, avec un minimum de deux réunions annuelles. Le Président a le pouvoir de convoquer des sessions spéciales tant du Conseil que de ses Comités. Par ailleurs, chaque membre du Conseil ou d'un Comité a le droit de solliciter une réunion extraordinaire, qui sera organisée dans les plus brefs délais.

RÉVISION DES THÉMATIQUES DE DURABILITÉ PAR LE CONSEIL

GRI 2-14

Le CEO et le comité exécutif soutiennent ensemble le reporting de durabilité de la société selon les standards du GRI. Ils analysent avec rigueur les contrôles internes, assurant les précisions des accomplissements en matière de durabilité de la société. Parallèlement, le Conseil d'Administration examine et approuve méticuleusement le rapport annuel de durabilité de MPS, confirmant l'engagement de la société envers la transparence et des pratiques éthiques.

PRÉOCCUPATIONS CRITIQUES

GRI 2-16, 205-1, 205-2, 205-3

Les préoccupations critiques peuvent exposer MPS à des impacts financiers ou à une détérioration significative de sa réputation. Celles-ci sont communiquées au Conseil par le biais de plusieurs canaux, notamment la relation continue entre le CEO et le Président du Conseil, ainsi que lors des audits financiers. Parmi les problèmes rapportés figurent les résultats d'audit, l'amélioration des politiques, les conditions du marché en évolution, l'application accrue de la réglementation environnementale et les risques associés à des pays spécifiques. L'anticorruption et la prévention des pots-de-vin sont également des éléments essentiels de notre stratégie de gestion des risques. Malgré qu'aucun cas de corruption n'a été détecté en 2023, nous avons prévu d'élaborer un code de conduite en 2024, qui comprendra des politiques précises sur l'anticorruption et des procédures de signalement. Ce code vise à sensibiliser et former tous nos employés ainsi que nos partenaires commerciaux, notamment nos fournisseurs, tout en garantissant une communication claire sur nos attentes en matière d'éthique. Il est crucial que le Conseil soit informé de ces préoccupations pour garantir que MPS puisse opérer de manière fluide et sécurisée, tout en respectant des normes éthiques élevées.


POLITIQUES ET PROCESSUS DE RÉMUNÉRATION

GRI 2-19, 2-20

Le Conseil d'Administration établit sa propre rémunération, en la révisant avec une considération approfondie des lois et des principes de gouvernance d'entreprise. La rémunération du CEO et de la Direction Exécutive est examinée avec un respect scrupuleux des lois et des principes de la gouvernance d'entreprise, et est proposée en se basant sur les pratiques de marché et en effectuant des comparaisons avec des entreprises et des rôles similaires.

COLLABORATEURS

BILAN DES PERFORMANCES DE SÉCURITÉ ET FORMATION



	FY22	FY23	OBJECTIF
<i>Maintenir en continue un lieu de travail sûr avec un objectif de 0 incident</i>	0	0	0
<i>Progression du taux de formation *</i>	+40%	-6.4%	+10%
<i>Sécurité : maintenir la qualité et la disponibilité des équipements de protection individuelle*</i>	100%	100%	100%
<i>Sécurité : Maintenir un taux record de gravité des accidents du travail avec arrêt pour la main-d'œuvre directe* *bis</i>	0.7%	0%	0%
<i>Sécurité : Tenir un registre du taux de fréquence des accidents du travail avec arrêt pour le personnel direct* *tris</i>	6.3% *quater	2.6%	0%

*Indicateurs mesurés en prenant 2021 comme point de référence

*bis calculé : $\frac{\text{nombre d'accidents du travail aux conséquences graves (hors décès)}}{\text{nombre d'heures travaillées}} \times 1\,000\,000$

*tris calculé : $\frac{\text{taux de fréquence des accidents du travail avec arrêt}}{\text{nombre d'heures travaillées}} \times 1\,000\,000$

*quater chiffre revu en 2023

DROITS DE L'HOMME

GRI 205-2, 411-1

MPS s'engage à la protection des droits de l'homme et à la promotion du développement durable. Nous nous alignons sur le Pacte mondial des Nations Unies (ONU), reflétant notre adhésion aux principes des droits de l'homme, du travail, de l'environnement et de la lutte contre la corruption. Ces principes s'ancrent dans des instruments internationaux notables, tels que la Déclaration universelle des droits de l'homme, la Déclaration de l'OIT, la Déclaration de Rio et la Convention de l'ONU contre la corruption.

Nos fournisseurs sont des acteurs clés de notre démarche durable, et nous les encourageons à adhérer à ces principes et réglementations pertinentes. Notre Charte de Développement Durable, alignée sur les principes du Pacte mondial de l'ONU, assure la constance de notre engagement éthique et durable. Aucun incident touchant les droits de l'homme n'a été signalé jusqu'à présent.

RESPONSABILITÉ SOCIALE

GRI 406-1

MPS s'engage à maintenir un environnement de travail de qualité supérieure tout en garantissant une protection sociale adéquate pour ses employés. L'entreprise accorde une attention particulière à ceux qui traversent des moments difficiles. En collaboration avec FRAC, un service externe de médiation, nous mettons à disposition de nos employés une "ligne de confiance" confidentielle et gratuite. Ce service indépendant, neutre, permet d'écouter, de conseiller et d'accompagner les employés en difficulté, notamment dans la gestion de conflits, de harcèlement, de mobbing, de discrimination ou de burnout. À ce jour, nous sommes fiers de constater qu'aucun de nos collaborateurs n'a eu besoin d'y recourir et qu'aucun incident n'a été rapporté.

De plus, MPS condamne sans équivoque toutes formes de punition et tout traitement dégradant, harcèlement, violence physique, coercition, ou

intimidation. Nous sommes fermement engagés à maintenir un lieu de travail sûr, respectueux, et inclusif pour tous.

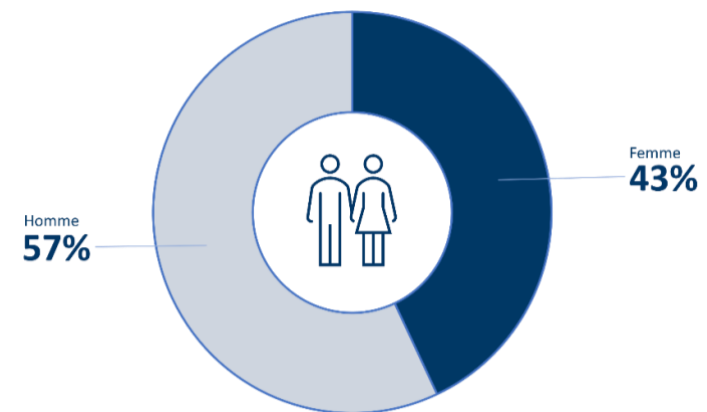
DIVERSITÉ ET ÉGALITÉ DES CHANCES

GRI 2-30, 401-2, 405-1

Chez MPS, l'égalité des chances a toujours été une priorité, en offrant les mêmes opportunités aux hommes et aux femmes. Depuis l'année dernière, la proportion de femmes dans l'entreprise a augmenté de 5 % par rapport à 2022.

33% des membres du leadership du Conseil d'administration sont des femmes, un chiffre qui est resté stable depuis l'année passée.

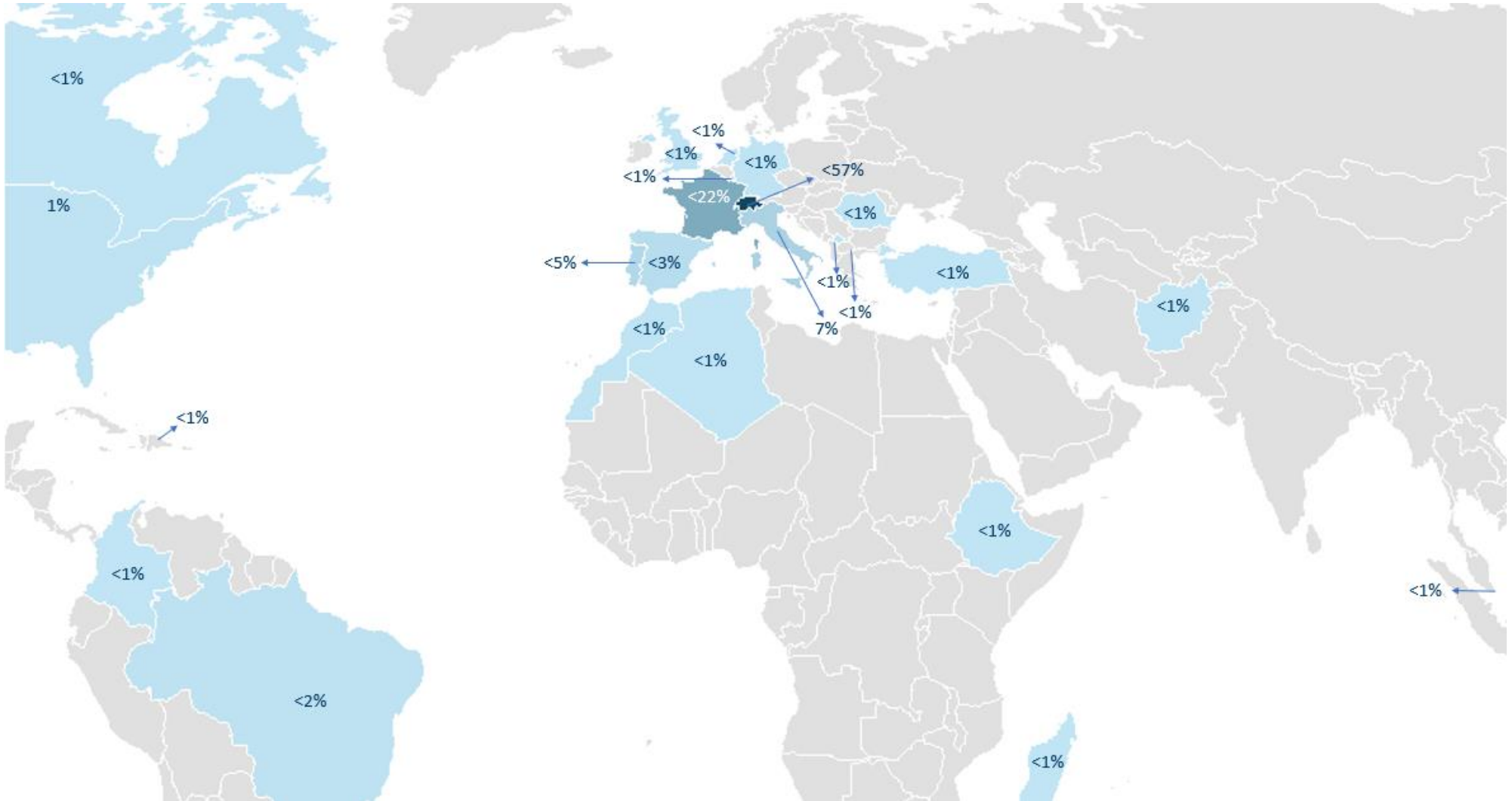
Nous valorisons la diversité et rejetons fermement toute forme de discrimination. Notre équipe est composée de personnes de **24 nationalités** différentes, représentant une grande variété d'origines, de nationalités, d'orientations sexuelles, et de parcours socio-culturels. Nous nous engageons à créer un environnement où chacun se sent en sécurité, inclus et respecté pour ce qu'il est.



Chez MPS, chaque collaborateur a droit au respect, à l'égalité des chances et au bien-être au travail. Tous nos employés, à l'exception des travailleurs temporaires, bénéficient des mêmes avantages, y compris la couverture santé, le congé parental, les plans de retraite, et d'autres prestations.

100 % de nos employés sont couverts par une convention collective.

MOSAÏQUE DES NATIONALITÉS AU CŒUR DE MPS



COMMISSION D'ENTREPRISE

MPS dispose d'une commission d'entreprise dédiée à représenter les collaborateurs au sein de l'organisation. Son objectif principal est de renforcer les liens entre le personnel et la direction, en favorisant le dialogue social et la diffusion d'informations. Elle soumet également des propositions concernant les conditions de travail spécifiques, les droits des employés, ainsi que la sécurité et la santé au travail.

Le rôle de la commission est aussi de représenter les intérêts du personnel auprès de la direction et de veiller à l'application des règlements en vigueur. Pour cela, des réunions régulières sont organisées entre la direction et la commission, permettant de faire remonter les préoccupations et les requêtes collectives.



ÉGALITÉ SALARIALE

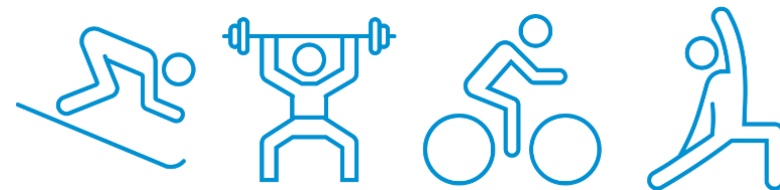
GRI 405-1, 405-2

MPS s'engage à maintenir le principe fondamental de l'égalité salariale pour un travail de valeur égale, en s'assurant que nos pratiques de rémunération respectent ce principe conformément aux lois fédérales. En 2021 nous recevions le certificat confirmant l'égalité salariale par la Confédération.

En 2023, nous avons réalisé une évaluation approfondie de nos pratiques salariales en utilisant la méthode de test "L&M-Aba-R" afin de valider notre engagement et d'attester de notre conformité à ces normes. Nous nous engageons activement à procéder à des revues régulières pour ajuster nos structures salariales en accord avec les principes d'égalité. De plus, en 2022, MPS a mené une analyse complète de ses pratiques de rémunération en collaboration avec Great Place to Work, incluant des évaluations quantitatives et qualitatives. L'égalité salariale a été confirmée par le certificat de la Confédération délivré en 2021

BIEN-ÊTRE AU TRAVAIL

GRI 403-6



MPS est déterminé à promouvoir le bien-être de ses employés en proposant une gamme d'activités enrichissantes. Nous offrons des séances hebdomadaires de Pilates durant la pause déjeuner, ainsi que des cours d'anglais et d'allemand pour aider nos collaborateurs à perfectionner leurs compétences linguistiques.

Dans le but d'encourager le bien-être au travail, nous prenons en charge 30% des coûts des moments de détente, permettant ainsi à nos employés de bénéficier chaque semaine d'un massage relaxant. De plus, chaque année, nous proposons une liste de courses et d'autres activités pour ceux qui souhaitent y participer, ainsi qu'une contribution partielle à un abonnement de fitness.

Notre objectif principal est de réduire les risques d'accidents, tant sur le lieu de travail qu'à l'extérieur, souvent causés par un manque d'attention. Nous sommes convaincus que la pratique régulière d'activités physiques peut contribuer à prévenir de nombreux problèmes de santé.

Pour renforcer la cohésion et l'interaction entre les différentes entités du Groupe MPS, nous organisons régulièrement divers événements et activités. Ces rencontres, telles que des tournois de baby-foot, des sorties en paddle, des initiations au curling, et un weekend de ski organisé par MPS, permettent aux employés issus de différentes filiales et divisions de se retrouver, favorisant ainsi l'esprit d'équipe et la collaboration. Cette harmonie nous aide à capitaliser sur nos forces collectives pour le bénéfice de toute la famille MPS.

“MPS BOUGE, mais en équipe ! “

Notre devise, reflète notre engagement commun envers ces objectifs. Le comité sportif de MPS a mis en place diverses activités sportives pour encourager un mode de vie sain. Nous avons également pris part à des initiatives nationales de promotion de la santé pour les entreprises, telles que "Bike to Work", à laquelle 28 personnes ont participé, et "Wake Up and Run".

FORMATION DES EMPLOYÉS

GRI 404-1, 404-2, 404-3

MPS s'engage à perfectionner les performances et les compétences de ses employés en tenant compte de leurs besoins spécifiques. Dans cette optique, l'objectif est d'augmenter d'ici 2025, le nombre moyen d'heures de formation par employé de 10 % par rapport à 2021. En 2021, les employés ont bénéficié en moyenne de 2,5 heures de formation. Ce chiffre a considérablement augmenté pour atteindre 3,5 heures en 2022, dépassant ainsi nos prévisions avec une hausse de 40 %.

Cependant, en 2023, le nombre d'heures de formation a diminué, passant de 3,5 à 2,34 heures par employé par rapport à l'année précédente en raison de restrictions budgétaires. Cela dit, aucune formation n'a été refusée. Malgré cette baisse, il est important de noter que la majorité des collaborateurs ayant suivi des formations sont des employés de base, ce qui souligne notre engagement à renforcer les compétences des travailleurs moins expérimentés et à favoriser leur développement professionnel.

Chez MPS, nous mettons un point d'honneur à soutenir la formation continue de nos collaborateurs, leur permettant ainsi de rester à la pointe dans les différents secteurs où nous opérons. Nous sommes également profondément attachés à préserver et transmettre notre savoir-faire unique aux générations futures. C'est dans cet esprit que nous encourageons les jeunes talents à intégrer notre programme d'apprentissage. En 2023, nous avons accompagné 8 apprentis, et notre ambition est d'élargir cette capacité tout en garantissant un programme structuré et de grande qualité pour les générations futures.

Nous restons déterminés à améliorer nos programmes de formation afin de garantir un encadrement adéquat et d'assurer que chaque employé ait l'opportunité d'accroître ses compétences et son expertise, contribuant ainsi à la réussite collective de MPS.

En 2023, notre engagement envers le développement des compétences et l'évolution professionnelle de nos équipes s'est illustré par la répartition des heures de formation. Parmi les participantes, 21,6 % étaient des femmes. En revanche, 78,4 % étaient des hommes, cumulant plus du 80% % des heures.

Concernant les cadres, la répartition était la suivante : 2,7 % en direction, 43,2 % en cadres moyens, et 54,1 % sans niveau. Nous nous engageons à offrir des opportunités de formation à tous les collaborateurs, afin de garantir l'égalité des chances et de favoriser la montée en compétences de chacun, quelle que soit leur position.

SANTÉ ET SÉCURITÉ

GRI 403-1, 403-3, 403-4, 403-5, 403-7, 403-8, 410-1



Nos pratiques en matière de santé et de sécurité (S&S) sont intégrées dans notre stratégie à long terme, assurant ainsi leur conformité avec nos principes d'entreprise et les exigences légales. Afin de répondre, de prévenir et gérer les risques en matière de santé, sécurité et environnement, MPS a intégré la solution de branche du GIM (Groupement Industriel des Machines), qui l'accompagne dans la mise à jour des politiques et des bonnes pratiques conformément à toutes règles relatives

à la santé et sécurité. Ce système de gestion s'applique à tous, y compris les employés, les contractants et les partenaires, indépendamment de leur rôle ou de leur lieu de travail.



Conformément à la législation suisse, il incombe aux employeurs de mettre en place des mesures de protection selon l'Ordonnance sur la Protection contre les Accidents (OPA) et d'autres règlements de médecine du travail reconnus. Les employeurs doivent s'assurer de l'efficacité de ces mesures, les adapter en permanence et suspendre toute activité si la sécurité est menacée.

Pour évaluer nos performances et favoriser l'amélioration continue, nous effectuons des audits réguliers concernant la qualité, la santé, la sécurité et l'environnement dans nos installations. Ces audits sont réalisés en

interne et, dans certains cas, par nos clients afin de vérifier notre conformité aux systèmes de gestion, aux principes, aux codes opérationnels et aux normes réglementaires, renforçant ainsi notre engagement envers l'excellence et la sécurité.

De plus, chaque site dispose de PERCOS (Personnes de Contact), de Samaritains formés et de procédures d'évacuation claires, visant à renforcer la sécurité et le bien-être de notre personnel. L'ensemble de ces mesures contribue à consolider notre culture de Santé et de Sécurité.

En 2023, le groupe MPS comptait 16 samaritains répartis sur ses trois sites. Ces collaborateurs bénéficient de deux jours de formation pour apprendre à réagir efficacement en cas d'urgence et prodiguer les premiers secours en attendant l'arrivée des professionnels. Cette formation comprend des modules théoriques et pratiques adaptés aux risques spécifiques de chaque site. Ensuite, une journée de rappel est organisée tous les deux ans pour maintenir et actualiser leurs compétences. Ce suivi régulier garantit une intervention rapide et efficace en cas de besoin.

Chaque nouveau collaborateur suit une formation sur les bases de la santé et de la sécurité en entreprise dès son arrivée.

100 % de nos employés sont formés sur les bases de la santé et de la sécurité.



OPÉRATIONS DURABLES

APERÇU DES PERFORMANCES



	FY22	FY23	OBJECTIF
<i>Emissions GHG Scope 1 & 2 *</i>	-15%	-26%	-30%
<i>Emissions GHG Scope 3 *</i>	<i>Pas de données 1^{ers} résultats en FY23</i>	<i>En validation 2023</i>	
<i>Consommation d'électricité *</i>	-7%	-17%	-10%
<i>Maintenir un taux élevé d'électricité renouvelable</i>	100%	100%	100%
<i>Supply Chain 100% de nos fournisseurs adhères à notre code de conduite</i>	4.6% <i>*bis</i>	7%	100%
<i>Atteindre 100% d'emballages certifiés</i>	0%	0%	100%
<i>Augmenter notre taux de déchets recyclés</i>	Inconnu	<i>Collecte de données en cours</i>	100%

* Indicateurs mesurés en prenant 2021 comme point de référence

**bis* chiffre revu en 2023

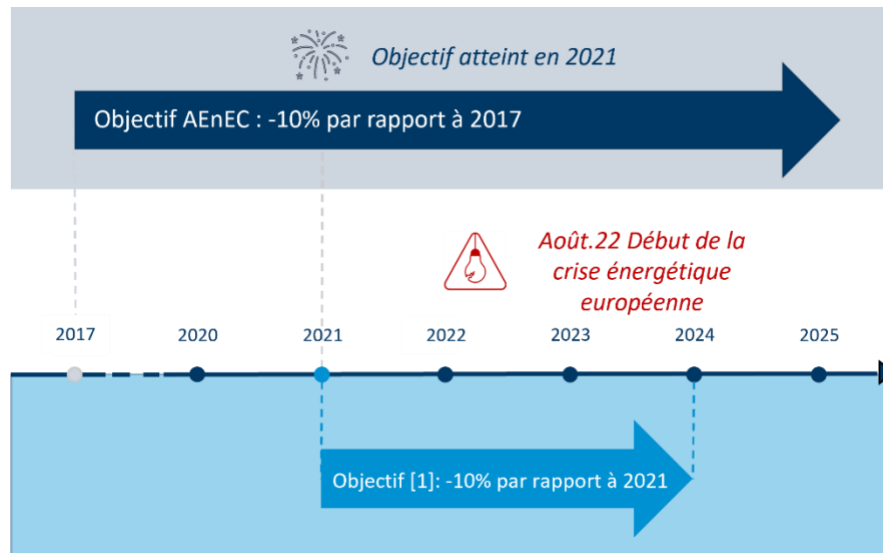
ENERGIE

GESTION DE L'ÉNERGIE

GRI 302-1, 302-3, 302-4, 302-5

MPS, fortement engagé envers la durabilité, intègre l'efficacité énergétique et les pratiques durables dans l'ensemble de ses opérations.

Notre engagement actif dans le programme AEnEC (Agence Énergétique pour le Secteur Privé Suisse) souligne notre détermination à réduire significativement la consommation d'électricité. Notre objectif ambitieux consiste à réduire de 10% de la consommation d'électricité d'ici 2025, par rapport à 2017. Engagé depuis 2017 dans ce programme, nous collaborons sur divers projets et initiatives avec l'AEnEC, pour progresser dans nos objectifs de durabilité.



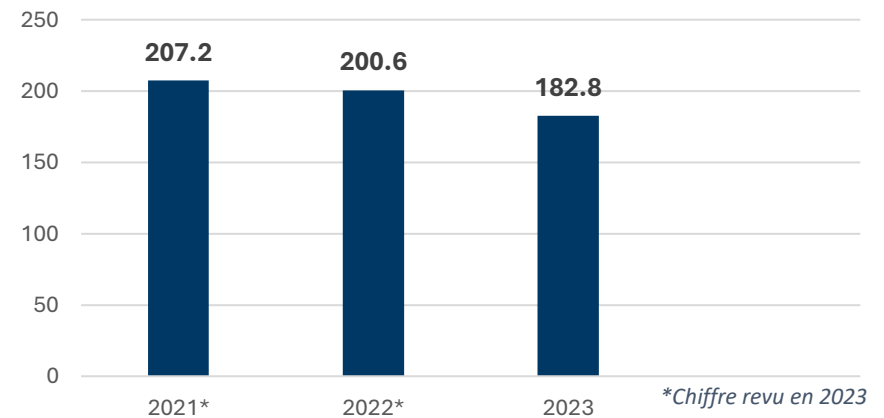
En 2022, nous avons fièrement atteint un jalon remarquable, en atteignant notre objectif initial de réduction de la consommation d'électricité. Toutefois, notre engagement pour la durabilité incite à élever nos

ambitions : réduire de 10 % la consommation d'électricité par rapport à 2021. Nous avons lancé cette initiative de durabilité en septembre 2022. Au cours de l'année 2022, nos efforts soutenus ont généré des résultats notables, réalisant une réduction de 3,18 % de la consommation d'électricité par rapport à l'année précédente, avec une consommation totale de 5 576 560 kWh.

En 2023, les efforts ont été maintenus et renforcés par des mesures supplémentaires d'efficacité énergétique, notamment le remplacement de certains équipements par des solutions plus performantes et moins gourmandes en énergie. Nous avons ainsi atteint une réduction cumulative de **11,73 %** par rapport à 2021, avec une consommation totale de **5 084 274 kWh**. Cela dépasse largement notre objectif initial de réduction de 10%.

Pour mieux évaluer notre performance en matière d'efficacité énergétique, nous utilisons le concept d'intensité énergétique. Cet indicateur exprime la quantité d'énergie consommée, en kWh, par mètre carré de surface, offrant une vision claire et comparable de notre consommation énergétique.

Electricité en kWh par m2



Nos sources d'énergie nécessaire au chauffage varient selon nos différents sites. À Bonfol, le mazout prédomine pour le chauffage ; à Court, c'est l'électricité à travers la pompe à chaleur qui prime ; et à Bienne, nous utilisons du gaz. En 2022, nous avons réussi à réduire notre consommation d'énergie de 8 % par rapport à 2021. En 2023, nous sommes fiers d'avoir atteint une diminution encore plus significative, atteignant 14 % par rapport à 2021, soit une économie de 924 946 kWh. Ces résultats reflètent l'efficacité des mesures que nous avons mises en place et témoignent de notre engagement constant en faveur de l'amélioration de notre efficacité énergétique. Nous restons déterminés à poursuivre ces efforts, en adoptant des solutions toujours plus innovantes pour réduire notre impact environnemental.

De plus, notre engagement envers la conservation de l'énergie s'aligne sur le Concept du Grand Consommateur, dans lequel nous surveillons méticuleusement et mettons en œuvre des actions pour atteindre les objectifs définis dans notre accord, assurant une utilisation responsable de l'énergie à travers toutes nos opérations.



ENERGIE RENOUVELABLES

GRI 302-1, 305-1

MPS privilégie les enjeux environnementaux et s'engage à assumer sa responsabilité sociétale. Nous exploitons, avec fierté et conviction, des sources d'énergie renouvelable, dont l'énergie solaire et hydraulique, en signe de notre engagement constant pour ces principes fondamentaux. Nous avons collaboré avec la Fondation PlanetSolar et Horus Network Sàrl pour installer des panneaux solaires sur les toits de nos bâtiments à Bienne, Bonfol. Tous nos bâtiments sont équipés de panneaux photovoltaïques.

En novembre 2021, MPS a inauguré une nouvelle centrale solaire sur le toit de son bâtiment à Bonfol. Cette installation, appartenant à Horus Networks Sàrl, comprend 609 panneaux photovoltaïques, capables de produire 220 kW. Elle peut satisfaire 13,5 % de la demande électrique annuelle de l'usine de Bonfol et réduire les émissions de CO₂ de 132 tonnes par an.

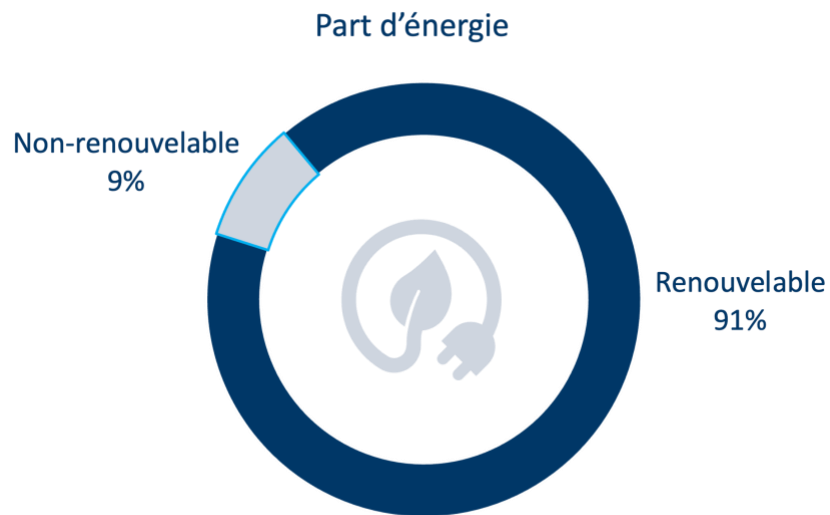
Notre installation à Court héberge une centrale robuste avec une capacité de 165 kW. De plus, nos deux bâtiments à Bienne ont été équipés de panneaux solaires, contribuant à une capacité de génération combinée de 149 kW. Il est essentiel de souligner que la propriété des centrales électriques de Bienne appartient à la Fondation PlanetSolar.

En 2023, MPS couvert toutes ses surfaces disponibles de panneaux solaires.

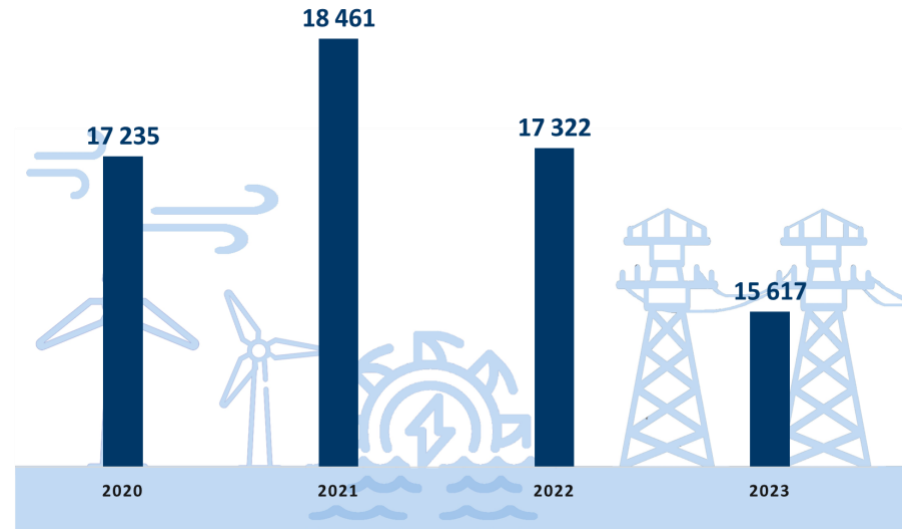
100 % de notre électricité provient de sources renouvelables.

Notre engagement en faveur de la durabilité inclut également la provenance de notre électricité. Nous sommes fiers d'annoncer que 100 % de notre électricité provient de l'hydroélectricité suisse, une source d'énergie renouvelable et respectueuse de l'environnement. Grâce à notre partenariat avec Pronovo SA, un organisme de certification accrédité par la Confédération suisse, nous assurons la certification de l'origine renouvelable et durable de notre électricité.

Cette dépendance totale à l'énergie renouvelable est essentielle pour atteindre la neutralité carbone, s'inscrivant parfaitement dans nos objectifs globaux de durabilité et renforçant notre engagement indéfectible en faveur de pratiques responsables. Nos actions contribuent ainsi à un avenir plus vert et durable. Cet engagement, profondément enraciné dans nos valeurs, continue de guider nos opérations alors que nous progressons dans notre démarche de durabilité.



Au cours des quatre dernières années, notre consommation d'énergie a varié d'une année à l'autre. Cependant, en 2023, nous sommes fiers d'annoncer que nous avons atteint notre chiffre le plus bas de cette période, avec une utilisation de 15 617 GJ, contre 17 235 GJ en 2020, ce qui représente une diminution de **9,39%**, tout en bénéficiant d'une augmentation de notre production.



INSTALLATIONS ELECTRIQUES

L'installation de stations de recharge pour véhicules électriques à Bienne, Bonfol et Court constitue un pas significatif vers la durabilité. Ces infrastructures offrent des options de transport pratiques et sans émissions lors de leur utilisation, contribuant ainsi à réduire la pollution sonore dans nos villes. En encourageant l'adoption des véhicules électriques, ces stations améliorent la qualité de vie des résidents tout en démontrant un engagement fort en faveur d'un avenir plus durable.

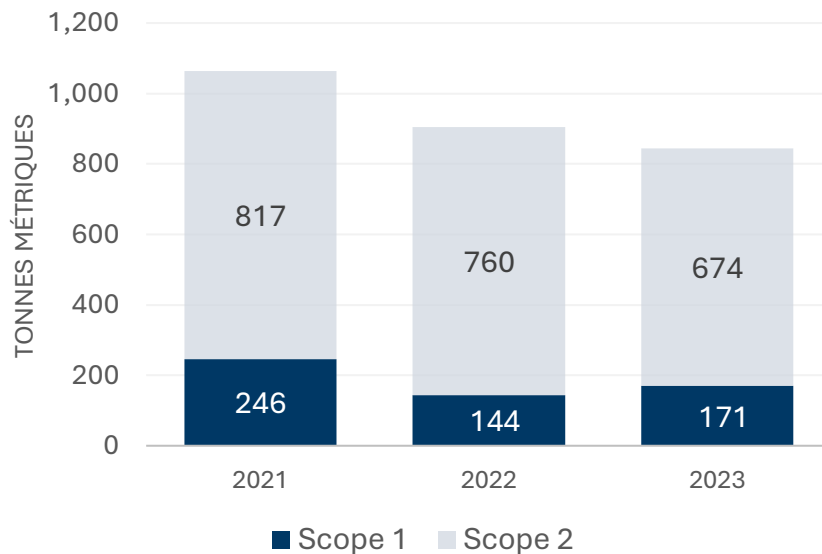
Ces stations s'intègrent également dans un réseau de transport multimodal, facilitant l'accès et l'utilisation des véhicules électriques. En alimentant ces stations avec de l'énergie renouvelable, nous contribuons à réduire les émissions de gaz à effet de serre et à renforcer notre engagement envers un futur plus respectueux de l'environnement.

ÉMISSIONS CO2

GRI 305-1, 305-2

MPS s’est fixé des objectifs audacieux pour réduire de manière significative ses émissions absolues du scope 1 et du scope 2 de 30 % d’ici 2025 par rapport à 2021. Nos progrès constants sont documentés dans notre rapport d’évaluation annuel d’EcoVadis. En 2022, nous avons réduit nos émissions de CO2 du scope 1 et du scope 2 de 15,4 % par rapport à 2021, notre année de référence. En 2023, nous avons atteint une réduction de -26% de nos émissions CO2 scope 1 et scope 2 par rapport à 2021. Nous continuons de poursuivre ces objectifs avec un plan d’action structuré, axé sur l’optimisation de l’utilisation des équipements de production, l’amélioration de l’efficacité et la transition vers des sources d’énergies renouvelables.

Durant les années 2021,2022 et 2023 nos calculs d’émissions du scope 1 étaient uniquement basés sur la combustion de carburants fixes.



En 2023, nous avons entrepris notre premier calcul des émissions liées au **scope 3**. Bien que cette première évaluation ne soit pas exhaustive, elle nous offre un aperçu initial des résultats, permettant ainsi de poser les bases d’une stratégie de réduction pour les années à venir. Nous prévoyons d’obtenir des données plus complètes et représentatives d’ici 2024, afin d’affiner nos actions en matière de durabilité.

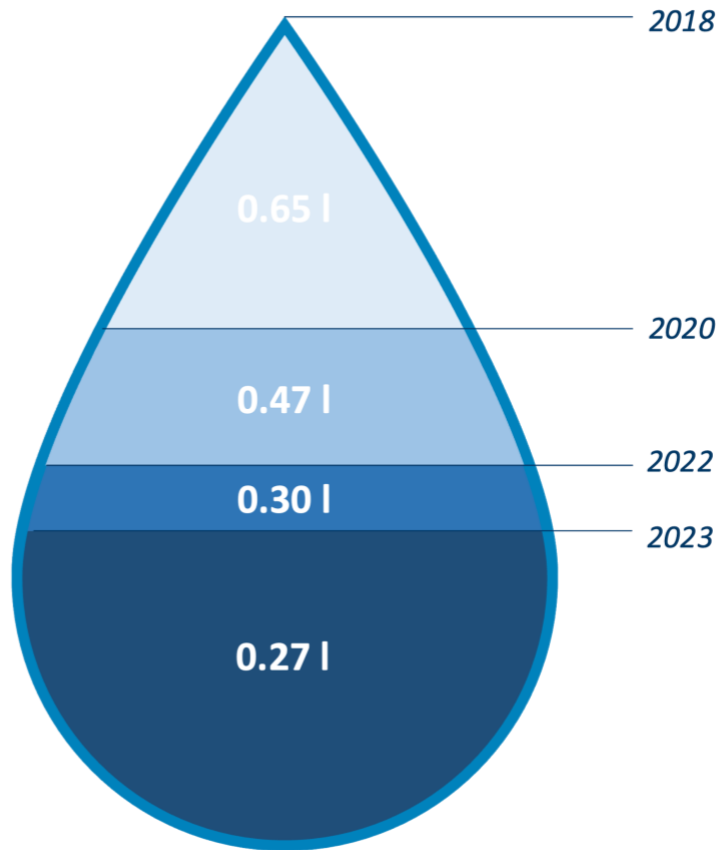
EAUX

GRI 303-2, 303-5

Dans une industrie qui dépend de l’eau pour divers processus de production, nous devons respecter les réglementations légales exigeant le prétraitement de l’eau avant son rejet dans le réseau. Pour satisfaire à cette exigence, l’un de nos trois sites est équipé d’une Station de Prétraitement des Eaux Usées (STEP). Nos eaux prétraitées sont rejetées dans le réseau municipal de collecte des eaux usées. Sur les deux autres sites, où les quantités d’eau sont minimales, nous collectons et traitons externe tout l’eau polluée.

Nous accordons une grande importance à la préservation de la qualité de l’eau, réalisant des évaluations régulières de la SPEU à Bienne. Ceci nous permet d’assurer la conformité avec les normes légales et de maintenir des pratiques responsables de gestion de l’eau dans toutes nos installations. Nous surveillons activement la consommation d’eau à travers nos opérations pour améliorer l’efficacité et réduire notre empreinte environnementale. L’eau que nous utilisons provient exclusivement de sources municipales. Nous ne prélevons aucune eau de source naturelle

CONSOMMATION D'EAU EN LITRE PAR HEURE TRAVILLÉE À BIENNE

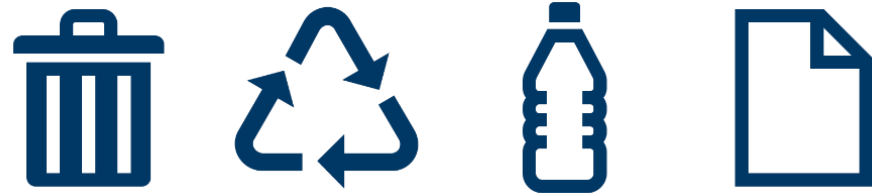


DÉCHETS

RÉDUCTION ET RECYCLAGE DES DÉCHETS

GRI 306

En janvier 2017, MPS a mis en place des fontaines à eau pour réduire les déchets de bureau, éliminant ainsi les gobelets jetables et les bouteilles en PET à usage unique. Afin d'intégrer les nouveaux employés dans cette démarche écoresponsable, nous les accueillons avec des attentions spécifiques telles qu'un mug, une bouteille d'eau et des ustensiles réutilisables, les incitant dès leur arrivée à adopter des comportements respectueux de l'environnement.



Depuis septembre 2022, nous avons encouragé la séparation des déchets « ménagers » en installant des poubelles dédiées au papier, au PET, au verre, à l'aluminium, au plastique et à d'autres types de déchets. Pour faciliter le tri, nous avons également intégré des QR codes sur les poubelles, permettant à nos collaborateurs de savoir exactement dans quelle poubelle déposer leurs déchets. Ce système de tri a été bien accueilli par nos collaborateurs, qui s'efforcent de mettre en pratique ces bonnes pratiques au quotidien. Nous constatons que les employés prennent au sérieux cette initiative et y participent activement.

D'un point de vue opérationnel, MPS prend très au sérieux la gestion de ses déchets dangereux et de processus afin de minimiser les impacts négatifs sur la santé humaine et l'environnement. Nous nous assurons que tous nos

sites disposent d'un système de gestion des déchets solides conforme à la réglementation locale, et nous cherchons constamment à dépasser ces exigences lorsque cela est possible, garantissant ainsi une génération minimale de déchets.

Nous restons continuellement à la recherche d'améliorations pour optimiser la revalorisation des matériaux sur chacun de nos sites, tels que l'acier, le titane et le cuivre. Depuis plusieurs années, nous collaborons avec des entreprises locales spécialisées dans la récupération de nos déchets de production pour les valoriser. Cette approche nous permet de réduire notre impact environnemental tout en contribuant à l'économie circulaire.

GESTION DES DÉCHETS SPÉCIAUX

GRI 306-5

Dans notre industrie, la génération de déchets spéciaux est inévitable à nos opérations, et nous sommes fermement engagés à trouver des solutions écologiques. Notre objectif est de réduire nos déchets dangereux de **2% d'ici 2028** par rapport à **2021**.

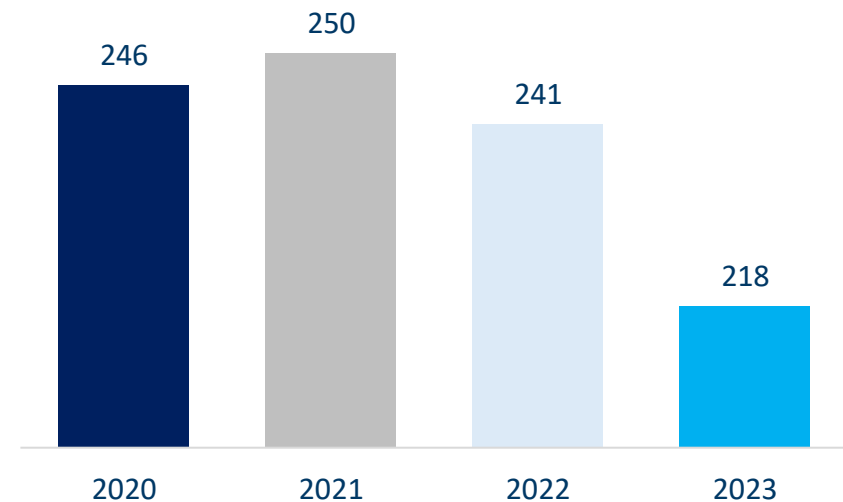
Nous respectons toutes les normes légales relatives à l'élimination des déchets dangereux, nous assurant ainsi que nos déchets sont traités conformément aux standards prioritaires de sécurité et de protection environnementale. Nos déchets spéciaux sont récupérés par un organisme externe spécialisé, qui les élimine conformément à la législation.

Nous avons introduit diverses initiatives pour progresser vers nos objectifs de réduction des déchets. Une initiative notable consiste à nettoyer soigneusement et à réutiliser les huiles au sein de nos équipements de production. Des études approfondies et des tests ont prouvé que nous pouvons augmenter la longévité de ces huiles sans compromettre la qualité de nos produits.

Les initiatives mises en place ont porté leurs fruits, car cette année, nous avons atteint une diminution de **9.54%** de nos déchets spéciaux. Cependant, nous ne souhaitons pas nous arrêter là, mais plutôt continuer nos efforts pour limiter au maximum notre impact lié à ces déchets.

Ces actions s'alignent avec notre engagement envers des pratiques durables et démontrent notre dédication continue à la protection de l'environnement et à la minimisation des déchets.

Tonnes de déchets spéciaux



BIODIVERSITÉ

GRI 304-1, 304-2, 304-3, 304-4

Notre activité n'a pas d'impact sur la biodiversité au vu de sa localisation et de son implantation. De ce fait, nous n'impactons ni des habitats protégés ou restaurés, ni des espèces mentionnées dans la liste UICN ou sur la liste de conservation nationale, dont l'habitat serait situé dans une zone affectée par nos opérations.

Nos opérations ne se situent ni à l'intérieur ni à proximité immédiate de zones protégées ou de régions reconnues pour leur biodiversité élevée. Néanmoins, l'un de nos sites bénéficie d'un petit espace vert adjacent. Conscients de l'importance de la biodiversité et de notre rôle dans la préservation de l'environnement, nous avons entrepris d'y implanter des ruches. Cette initiative vise à renforcer la biodiversité locale en soutenant les pollinisateurs, qui sont essentiels à l'écosystème.

En intégrant cette démarche dans notre stratégie de durabilité, nous démontrons notre engagement à avoir un impact positif sur l'environnement, même dans des espaces limités. Nous continuons d'explorer des opportunités pour améliorer notre empreinte écologique et promouvoir la biodiversité au sein de nos sites à Court, Bonfol et Bienne.

INSTALLATION DE RUCHES

Chaque année, au commencement du printemps, autour du mois de mars, la Ferme au Gros Pré installe les ruches pour la saison estivale à proximité de l'usine de Court. La première saison, en 2019, fut loin d'être optimale et s'est révélée être un défi, les conditions météorologiques ayant été difficiles pour les abeilles. Néanmoins, avec le patronage et l'appui de MPS, les apiculteurs et les abeilles ont admirablement surmonté ces épreuves. Ils ont pu entamer la production de miel, indispensable à leur survie. Ils ont mélangé ce nectar sucré avec les pelotes de pollen récoltées ardemment, une source de nourriture vitale pour le développement des larves qui seront les abeilles de l'avenir. Nos trois ruches à Court ont produit plus de 500 pots de miel en 2023. Ces derniers ont été offerts à nos employés.



A PROPOS DE CE RAPPORT

GRI 2-3, 2-4

Ce rapport est destiné à nos employés, clients et autres parties prenantes pour comprendre l'importance que MPS accorde à la durabilité. Il sert également à améliorer continuellement les processus de reporting et les communications.

Ce présent rapport constitue notre second rapport annuel de durabilité, couvrant l'intégralité de l'exercice 2023, soit l'année fiscale de janvier à décembre 2023. Toutes les références à « FY22 » concernent les 12 mois se terminant le 31 décembre 2022, et les références à « FY23 » concernent les 12 mois se terminant le 31 décembre 2023.

Ce second rapport met en lumière l'évolution des performances pour l'année fiscale 2023, incluant pour la première fois le calcul du scope 3 pour cette période.

Ce rapport a été préparé conformément aux normes de communication du Global Reporting Initiative (GRI) Sustainability Reporting Standards, détaillées dans l'index de contenu GRI et les normes SASB, Sustainability Accounting Standard – Industry Standard.

Le rapport reflète les performances des opérations mondiales de MPS relatives à son exercice fiscal clos le 31 décembre 2023. Ce rapport ayant été géré en interne, nous sommes confiants qu'il fournit une évaluation précise et équilibrée de nos objectifs et performances.

Pour toute question concernant le rapport, veuillez contacter :

Sustainability@mpsag.com

INDICATEURS DE PERFORMANCE

GR12-7, 2-8,401-1,401-3,405-1

Employés

	FY22			FY23		
	FEMME	HOMME	TOTAL	FEMME	HOMME	TOTAL
Nombre de salariés (effectifs / Employé Temps Plein (ETP))						
EFFECTIF	196	279	475	220	289	509
ETP	174.75	273.8	448.55	195.5	284.1	479.6
Nombre de salariés permanents (effectif / ETP)						
EFFECTIF	158	256	414	184	273	457
ETP	142.15	252.1	394.25	166.9	268.6	435.5
Nombre de travailleurs temporaires (effectif / ETP)						
EFFECTIF	33	21	54	24	10	34
ETP	31.6	20.5	52.1	22.2	9.5	31.7
Nombre de salariés aux heures non garanties (effectif / ETP)						
EFFECTIF	5	2	7	8	0	8
ETP	1	1.2	2.2	3.2	0	3.2
Nombre de salariés à temps plein (effectif / ETP)						
EFFECTIF	130	255	385	128	260	388
ETP	130	255	385	128	260	388
Nombre de salariés à temps partiel (effectif / ETP)						
EFFECTIF	66	24	90	75	24	99
ETP	44.75	18.8	63.55	51.4	19.1	70.5

		FY22			FY23		
		FEMME	HOMME	TOTAL	FEMME	HOMME	TOTAL
Nombre de nouveaux employés embauchés (effectif / %) <small>GRI 401-1</small>							
Groupe							
EFFECTIF	<30 ans	6	8	14	18	17	35
	30 – 50	21	29	50	27	26	53
	>50 ans	1	18	19	7	7	14
	Total	28	55	83	52	50	102
En %	<30 ans	43%	57%	17%	51%	49%	100%
	30 - 50	42%	58%	60%	50%	50%	100%
	>50 ans	5%	95%	23%	51%	49%	100%
Bienne							
EFFECTIF	<30 ans	5	5	10	9	8	17
	30 - 50	14	20	34	3	10	13
	>50 ans	0	15	15	2	3	5
	Total	19	40	59	14	21	35
En %	<30 ans	50%	50%	12%	53%	47%	100%
	30 - 50	41%	59%	41%	23%	77%	100%
	>50 ans	0%	100%	18%	40%	60%	100%
Bonfol							
EFFECTIF	<30 ans	0	2	2	9	4	13
	30 - 50	5	5	10	20	11	31
	>50 ans	1	2	3	4	3	7
	Total	6	9	15	33	18	51

		FY22			FY23		
		FEMME	HOMME	TOTAL	FEMME	HOMME	TOTAL
Bonfol							
En %	<30 ans	0%	100%	2%	69%	31%	100%
	30 - 50	50%	50%	12%	65%	35%	100%
	>50 ans	33%	66%	4%	57%	43%	100%
Court							
EFFECTIF	<30 ans	1	1	2	0	5	5
	30 - 50	2	4	6	4	4	8
	>50 ans	0	1	1	1	1	2
	Total	3	6	9	5	10	15
En %	<30 ans	50%	50%	2%	0%	100%	100%
	30 - 50	33%	66%	7%	50%	50%	100%
	>50 ans	0%	100%	1%	50%	50%	100%
Nombre de congés parentaux (effectifs) <small>GRI 401-3</small>							
<i>Nombre de salariés ayant eu droit à un congé parental</i>							
EFFECTIF		7	10	17	4	12	16
<i>Nombre de salariés ayant pris un congé parental</i>							
EFFECTIF		7	10	17	4	12	16
<i>Nombre de salariés ayant repris le travail au cours de la période de référence après la fin du congé parental</i>							
EFFECTIF		7	10	17	4	12	16
<i>Nombre de salariés ayant repris le travail après la fin du congé parental et toujours employés 12 mois après leur retour au travail</i>							
EFFECTIF		7	9	16	4	12	16
<i>Retour au travail des salariés ayant pris un congé parental</i>							
%		100%	100%	100%	25%	75%	100%

		FY22			FY23		
		FEMME	HOMME	TOTAL	FEMME	HOMME	TOTAL
<i>Taux de maintien au travail des salariés ayant pris un congé parental</i>							
%		100%	100%	100%	25%	75%	100%
Diversité des organes de gouvernance et des employés <small>GRI 405-1</small>							
<i>Cadres supérieurs</i>							
EFFECTIF	<30 ans	0	0	0	0	0	0
	30 - 50	0	3	3	1	5	6
	>50 ans	1	3	4	2	6	8
	Total	1	6	7	3	11	14
%	<30 ans	0%	0%	0%	0%	0%	0%
	30 - 50	0%	100%	43%	17%	83%	100%
	>50 ans	25%	75%	57%	25%	75%	100%
	Total	14%	86%	1%	21%	79%	100%
<i>Cadres Moyen</i>							
EFFECTIF		16	92	108	8	57	65
%		15%	85%	22%	12%	88%	100%
<i>Salariés sans fonction de cadre</i>							
EFFECTIF		180	192	372	192	216	408
%		48%	52%	77%	47%	53%	100%

		EMPLOYEUR	TYPE DE TRAVAILLEURS	TYPE D'EMPLOI	TOTAL	
Nombre de travailleurs non-salariés <i>GRI 2-8</i>						
FY22	EFFECTIF	Agence pour l'emploi	Opérateurs	Assemblage de micro-mécanismes	28	
	ETP				28	
	Moyenne par mois				22.5	
FY23	EFFECTIF	Agence pour l'emploi	Opérateurs	Assemblage de micro-mécanismes	22	
	ETP				21.1	
	Moyenne par mois				20	
		MPSM	MPSW	MPSD	MPSP	GROUP
Taux de rotation par entité <i>GRI 401-1</i>						
FY22	%	10.30%	11.84%	33.71%	20.69%	14.11%
FY23	%	9.4%	9.64%	18.56%	20%	11.40%

Santé et sécurité

Accidents du travail <i>GRI 403-9a</i>	FY22		FY23	
	Nombre	Taux	Nombre	Taux
Morts à la suite d'un accident du travail	0	0	0	0
Accidents du travail graves (>6 mois)	0	0	0	0
Accidents du travail enregistrés	8	2.5	11	2.16
Heures travaillées	638 817		885982	

INDEX DU CONTENU DES GRI

Informations générales	Définition	Numéro de page
2-1	Détails de l'organisation	Page 3
2-2	Entités incluses dans le rapport de développement durable de l'organisation	Page 3
2-3	Période de reporting, fréquence et point de contact	Page 36
2-4	Retraitements des informations	Page 36
2-5	Assurance externe	N/A
2-6	Activités, chaîne de valeur et autres relations commerciales	Pages 13-15, 17
2-7	Salariés	Pages 3, 37-41
2-8	Travailleurs non-salariés	Page 37-41
2-9	Structure et composition de la gouvernance	Page 19
2-10	Nomination et sélection de l'organe supérieur de gouvernance	Page 20
2-11	Présidence de l'organe supérieur de gouvernance	Page 19
2-12	Rôle de l'organe supérieur de gouvernance dans la supervision de la gestion des impacts	Page 19-20
2-13	Délégation de la responsabilité de la gestion des impacts	Page 19-20
2-14	Rôle de l'organe supérieur de gouvernance dans l'établissement de rapports sur le développement durable	Page 19-20
2-15	Conflits d'intérêts	Page 20
2-16	Communication des préoccupations critiques	Page 20
2-17	Connaissance collective de l'organe supérieur de gouvernance	Page 19-20
2-18	Évaluation des performances de l'organe de gouvernance suprême	Page 20
2-19	Politiques de rémunération	Page 20
2-20	Processus de détermination de la rémunération	Page 20

2-21	Ratio de rémunération totale annuelle	N/A
2-22	Déclaration sur la stratégie de développement durable	Page 5
2-29	Approche de l'engagement des parties prenantes	Page 9
2-30	Conventions collectives	Page 20
204-1	Part de dépenses auprès de fournisseurs locaux	Page 15
205-1	Activités évaluées en termes de risque lié à la corruption	Page 20
205-2	Communication et formation relatives aux politiques et procédures de lutte contre la corruption	Page 20, 22
205-3	Cas avérés de corruption et mesures prises	Page 20
3-1	Processus pour déterminer les thèmes pertinents	Page 9-12
3-2	Liste des thèmes pertinents	Page 13
3-3	Gestion des thèmes pertinents : <i>Omis en raison de changements organisationnels qui ont affecté notre capacité à recueillir ces informations</i>	N/A
302-1	Consommation d'énergie au sein de l'organisation	Page 29-31
302-2	Consommation énergétique en dehors de l'organisation : <i>Information non disponible, collecte de données en cours. Disponible pour 2024</i>	N/A
302-3	Intensité énergétique	Page 29-30
302-4	Réduction de la consommation d'énergie	Page 29-30
302-5	Réduction des besoins énergétiques des produits et services	Page 29-30
303-1	Interactions avec l'eau en tant que ressource partagée : <i>Manque d'accès aux informations car les données sont dispersées entre plusieurs filiales sans centralisation</i>	N/A
303-2	Gestion des impacts liés aux rejets d'eau	Page 32-33
303-4	Prélèvement d'eau : <i>Manque d'accès aux informations car les données sont dispersées entre plusieurs filiales sans centralisation.</i>	N/A
303-5	Consommation d'eau	Page 32-33
304-1	Sites opérationnels détenus, loués ou gérés dans des zones protégées ou adjacentes à celles-ci, et zones de grande valeur en termes de biodiversité en dehors des zones protégées	Page 35
304-2	Impacts significatifs des activités, produits et services sur la biodiversité	Page 35

304-3	Habitats protégés ou restaurés	Page 35
304-4	Espèces sur la liste rouge de l'UICN et sur la liste de conservation nationale dont les habitats sont situés dans des zones affectées par les opérations	Page 35
305-1	Émissions directes (champ d'application 1) de GES	Page 30-32
305-2	Émissions de GES indirectes liées à l'énergie (champ d'application 2)	Page 32
305-3	Autres émissions indirectes de GES (Champ d'application 3) : <i>Les récents changements structurels ou organisationnels ont retardé la mise en œuvre du suivi des émissions.</i>	N/A
305-4	Intensité des émissions de GES : <i>Les récents changements structurels ou organisationnels ont retardé la mise en œuvre du suivi des émissions.</i>	N/A
305-5	Réduction des émissions de GES : <i>Les récents changements structurels ou organisationnels ont retardé la mise en œuvre du suivi des émissions.</i>	N/A
305-6	Émissions de substances appauvrissant la couche d'ozone (SACO) : <i>Les récents changements structurels ou organisationnels ont retardé la mise en œuvre du suivi des émissions.</i>	N/A
305-7	Émissions d'oxydes d'azote (NOx), d'oxydes de soufre (SOx) et autres émissions atmosphériques significatives : <i>Les récents changements structurels ou organisationnels ont retardé la mise en œuvre du suivi des émissions.</i>	N/A
306-1	Génération de déchets et impacts significatifs liés aux déchets : <i>Les méthodes de collecte des données varient entre les sites, rendant impossible une consolidation cohérente.</i>	N/A
306-2	Gestion des impacts significatifs liés aux déchets : <i>Les processus de gestion des déchets n'ont pas encore été documentés ou formalisés.</i>	N/A
306-3	Déchets générés	Page 33-34
306-4	Déchets non destinés à l'élimination : <i>Les données relatives à la gestion des déchets ne sont pas disponibles car elles sont gérées par un prestataire tiers.</i>	N/A
306-5	Déchets orientés vers l'élimination	Page 34
308-1	Nouveaux fournisseurs sélectionnés sur la base de critères environnementaux	Page 15-16
308-2	Impacts négatifs sur l'environnement dans la chaîne d'approvisionnement et mesures prises	N/A
401-1	Embauche de nouveaux employés et rotation du personnel	Page 37-41
401-2	Avantages accordés aux employés à temps plein qui ne sont pas accordés aux employés temporaires ou à temps partiel	Page 22-23
401-3	Congé parental	Page 37-41
403-1	Système de gestion de la santé et de la sécurité au travail	Page 26-27

403-2	Identification des dangers, évaluation des risques et investigation des événements indésirables : <i>Les processus d'évaluation sont en place, mais les rapports détaillés ne sont pas accessibles</i>	N/A
403-3	Services de santé au travail	Page 26-27
403-4	Participation, consultation et communication des travailleurs en matière de santé et de sécurité au travail	Page 26-27
403-5	Formation des travailleurs en matière de santé et de sécurité au travail	Page 26-27
403-6	Promotion de la santé des travailleurs	Page 24-25
403-7	Prévention et atténuation des incidences sur la santé et la sécurité au travail directement liées aux relations d'affaires	Page 26-27
403-8	Travailleurs couverts par un système de gestion de la santé et de la sécurité au travail	Page 26-27
403-9	Accidents du travail	Page 40
403-10	Maladies professionnelles : <i>Les données consolidées ne sont pas encore disponibles pour tous les sites.</i>	N/A
404-1	Nombre moyen d'heures de formation par an et par employé	Page 25-26
404-2	Programmes d'amélioration des compétences des employés et programmes d'aide à la transition	Page 25-26
404-3	Pourcentage de salariés bénéficiant d'évaluations régulières de leurs performances et de leur évolution de carrière	Page 25-26
405-1	Diversité des organes de gouvernance et des employés	Page 22, 24, 37-41
405-2	Rapport entre le salaire de base et la rémunération des femmes et des hommes	Page 24
406-1	Incidents de discrimination et mesures correctives prises	Page 20
408-1	Opérations et fournisseurs présentant un risque significatif lié au travail des enfants	Page 15
409-1	Opérations et fournisseurs présentant un risque significatif de travail forcé ou obligatoire	Page 15
410-1	Formation du personnel de sécurité aux politiques et procédures relatives aux droits de l'homme	Page 26-27
411-1	Cas de violations des droits des peuples autochtones	Page 20
414-1	Nouveaux fournisseurs sélectionnés sur la base de critères sociaux	Page 15
414-2	Impacts sociaux négatifs sur la chaîne d'approvisionnement et mesures prises : <i>Les rapports d'audits sociaux ne sont pas encore disponibles pour l'ensemble des fournisseurs.</i>	N/A